



FLEXEO BP 210 FL 3V





Indice

1. Información general
2. Información técnica
3. Montaje
4. Control del Flexeo
5. Mantenimiento

El kit contiene:

Cartón 1:

1. Módulo intercambiador con By-pass x 1
2. Kit soporte módulo intercambiador x 1
3. Tubo de evacuación de condensados x 2
4. Racor de evacuación de condensados x 2

Cartón 2:

1. Módulo ventilador x 2
2. Caja de conexiones eléctricas x 1
3. Kit soporte ventiladores x 1
4. Mando x 1
5. Consola x 1
6. Manual x 1

1- INFORMACIÓN GENERAL

1.1 - Introducción

Este manual está destinado al uso del FLEXEO y sus periféricos (red, bocas, reguladores...)

Tiene por objeto el aportar un máximo de información y de seguridad durante la instalación, la puesta en marcha y durante la utilización.

Dado que nuestros productos están en constante evolución, Soler & Palau, se reserva el derecho de modificar este manual sin previo aviso.

El equipo deberá ser instalado por una persona autorizada.

1.2 – Garantía y responsabilidad civil

Garantía

El equipo tiene una garantía de tres años a partir de la fecha de compra. Esta garantía incluye el suministro gratuito de las piezas de recambio.

La garantía no cubre:

Los gastos de montaje y desmontaje.

Las averías que, según Soler & Palau, sean debidas a una mala instalación, manipulación, una negligencia o un accidente.

Las averías que se presenten después de una manipulación o una reparación realizada por terceras personas sin la autorización de Soler & Palau.

Para devolver una pieza defectuosa, el usuario debe contactar con su instalador.

Responsabilidad civil

El equipo ha sido diseñado para sistemas de ventilación que permiten la renovación del aire por extracción en viviendas.

Soler & Palau no es responsable de los daños provocados por:

- Una utilización inapropiada,
- El desgaste normal de los componentes,
- La no observación de las instrucciones de este manual en cuanto a la seguridad, el uso y la puesta en marcha,
- La utilización de piezas no suministradas por Soler & Palau.

1.3 - Seguridad

Normas generales de seguridad

Después de la instalación, no debe haber ningún riesgo en cuanto a la seguridad, la salud y el medioambiente, de acuerdo con las directrices de la CE. Esto es asimismo válido para el resto de productos utilizados en la instalación.

Las siguientes advertencias generales son importantes:

Seguir las instrucciones de seguridad con objeto de evitar cualquier daño en los ventiladores y en las personas.

Las características técnicas de este manual no pueden ser modificadas.

Los moto ventiladores no pueden ser modificados.

Los moto ventiladores deben ser alimentados con corriente alterna monofásica de 230 V / 50 Hz

Para que la instalación esté en conformidad con las directrices de la CE, el aparato debe estar conectado a la red eléctrica según las normas vigentes.

El aparato debe estar montado de tal manera que, en condiciones normales de funcionamiento, no exista ningún riesgo de contacto con las piezas en movimiento y/o bajo tensión eléctrica.

Este equipo cumple con las reglamentaciones relativas a los aparatos eléctricos.

Antes de intervenir en el aparato para cualquier operación, siempre desconéctelo de la alimentación eléctrica.

Utilizar las herramientas adecuadas. Utilizar el aparato únicamente para el uso al que está destinado.

2 - INFORMACION TÉCNICA

2.1 - Definición general

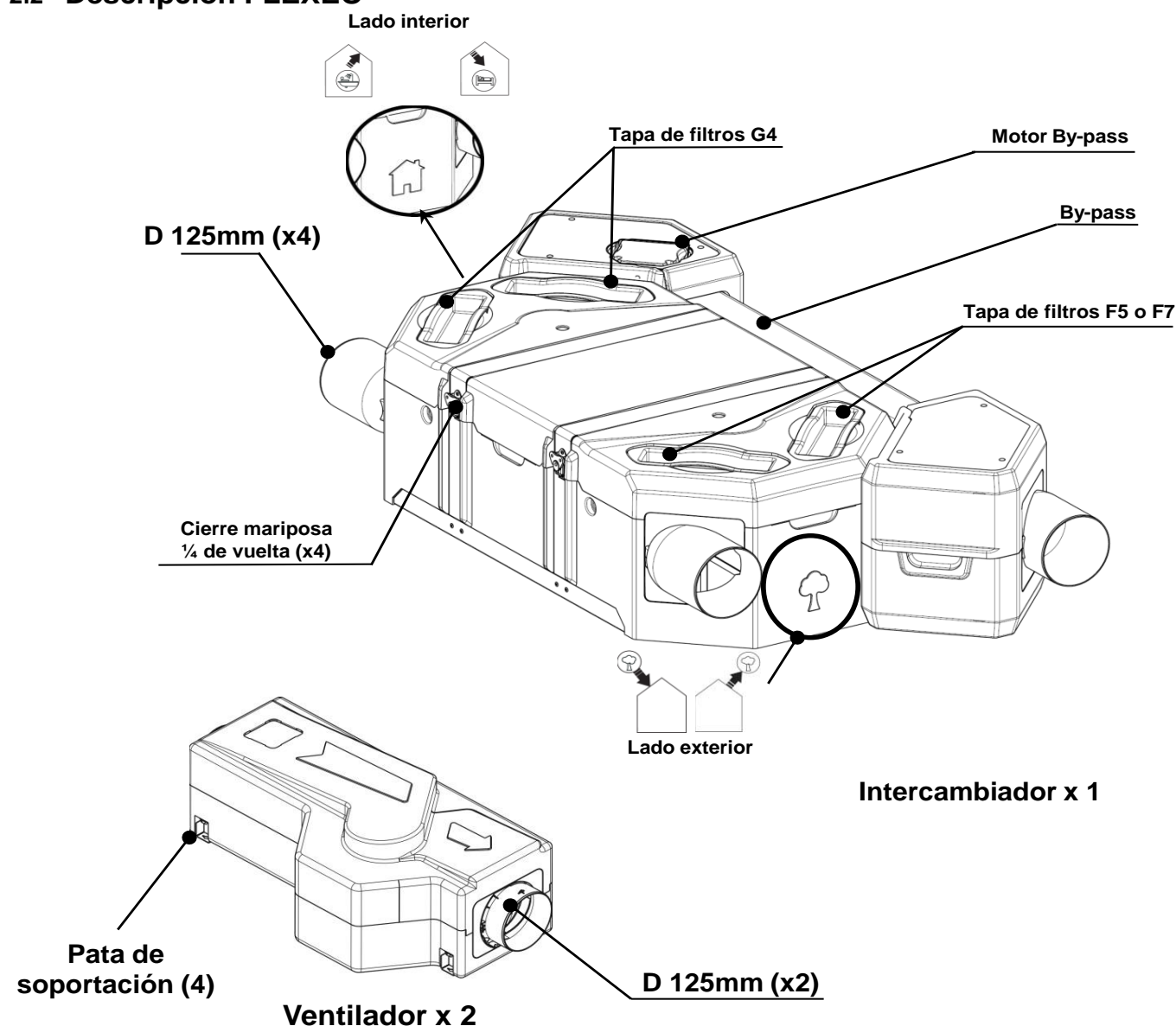
El FLEXEO asegura una ventilación óptima de la vivienda con una recuperación energética máxima. Extrae el aire viciado de las salas húmedas (baños, aseos, cocina...) e introduce el aire nuevo en las habitaciones principales (salón, comedor, habitaciones, despachos...). Para locales terciarios o para ciertos países, se puede impulsar y extraer aire de la misma sala.

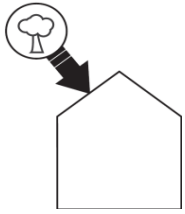
Tanto el aire nuevo como el extraído se filtran antes de llegar al intercambiador, donde se ceden únicamente las calorías. Gracias al intercambiador de alta eficacia, Flexeo puede llegar a un rendimiento de hasta un 96%.

La posible condensación producida durante el intercambio, se recoge en una bandeja y se debe evacuar hacia el desagüe a través de un sifón o equivalente. El FLEXEO dispone de un doble sistema de evacuación tanto para invierno como para el verano en viviendas con sistema de climatización.

Con la posibilidad de evitar el intercambiador, el sistema de By-pass 100% del FLEXEO permite introducir aire nuevo fresco sin que se precaliente debido al calor acumulado en la vivienda. Esta situación se da especialmente durante las noches de verano donde interesa refrescar la vivienda con el aire de la noche. Este sistema funciona automáticamente si se quiere, y puede ser activado en cualquier momento por el usuario (ver capítulo 4.2).

2.2 - Descripción FLEXEO





Toma de aire nuevo:

En esta tobera se conecta el conducto de admisión de aire que viene del exterior.

Evite situar la toma de aire nuevo (pared o tejado) cerca de alguna zona de fuerte contaminación (árboles, escapes de combustión, carretera...).

Este conducto debe ser estanco y aislado térmicamente para evitar tanto la condensación exterior como interior .



Impulsión de aire nuevo:

Conectar a esta tobera el conducto de impulsión de aire nuevo hacia la vivienda (habitaciones, salón...).

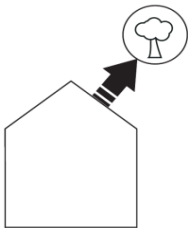
Para evitar pérdidas térmicas, se aconseja utilizar conductos aislados o trascurrir por zonas calefactadas.



Extracción de aire viciado:

Conectar a esta tobera el conducto de extracción de la vivienda proveniente de baños, aseos y cocina.

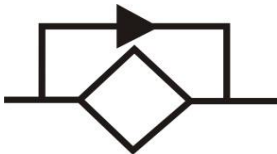
Para evitar pérdidas térmicas y optimizar el rendimiento del sistema, se aconseja utilizar conductos aislados o trascurrir por zonas calefactadas.



Descarga hacia el exterior:

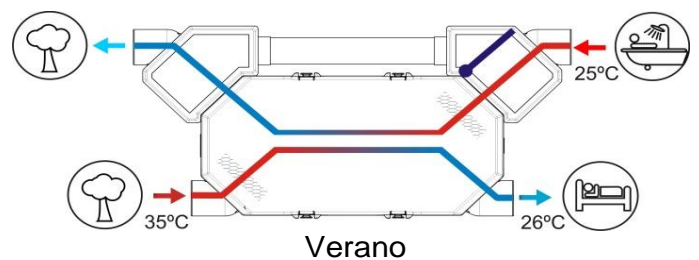
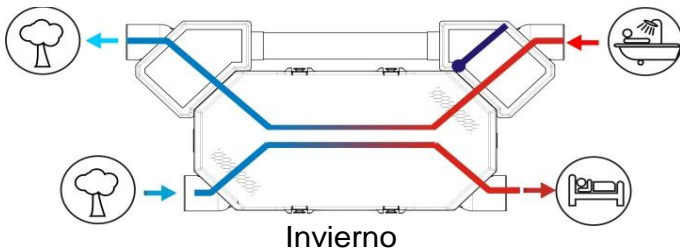
En esta tobera se conecta el conducto de evacuación de aire hacia el exterior.

Este conducto debe ser estanco y aislado térmicamente para evitar tanto la condensación exterior como interior .

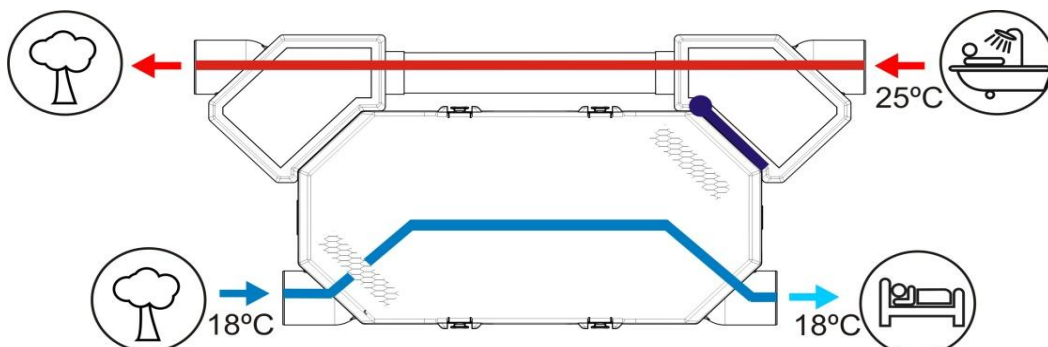


By-pass:

Permite introducir el aire fresco directamente en la vivienda sin recalentarse debido al calor acumulado en el interior de la vivienda. Especialmente en verano, se puede aprovechar el aire fresco nocturno para refrescar la vivienda durante la noche., intentando pasar por el intercambiador, el sistema de By-pass 100% del FLEXEO

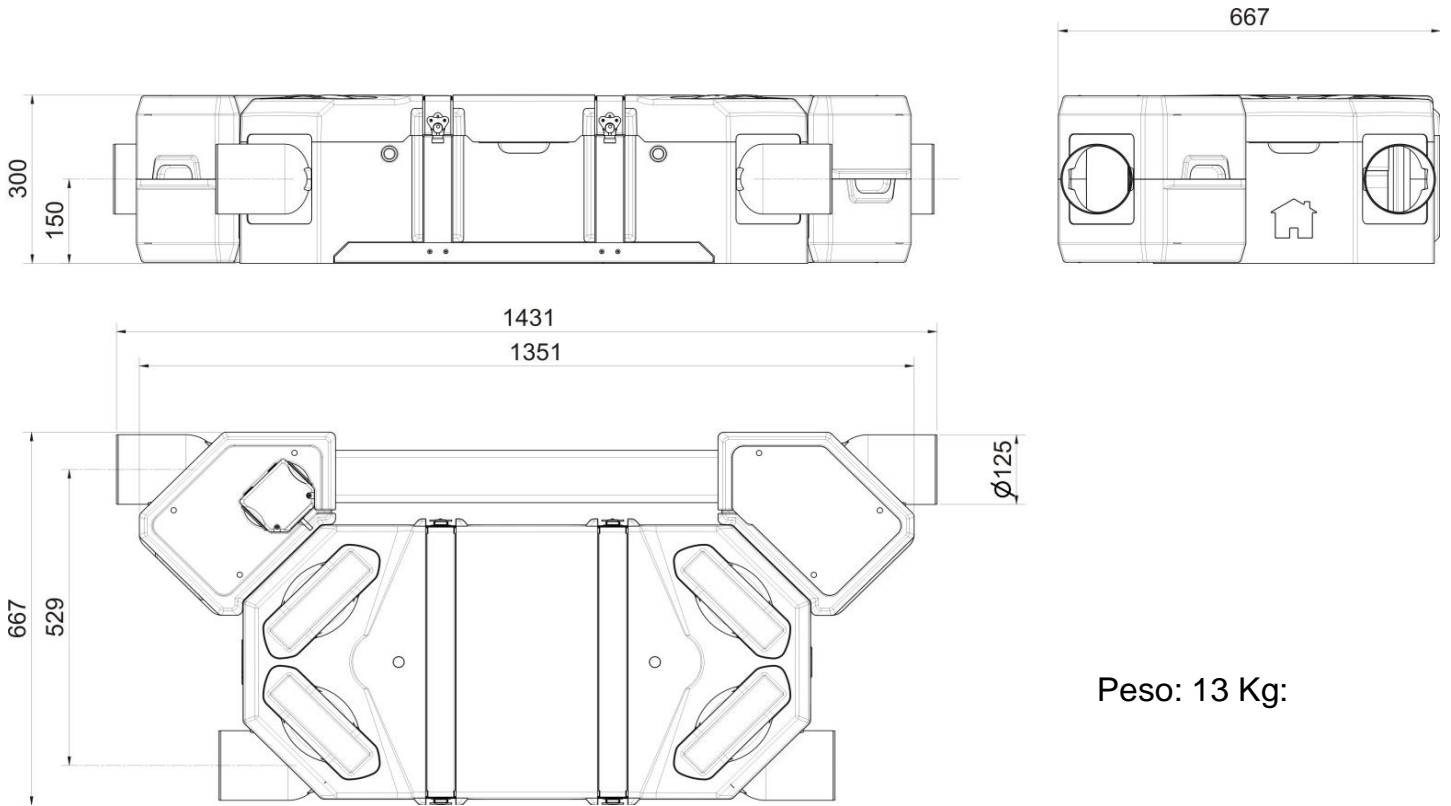


Funcionamiento By-pass desactivado

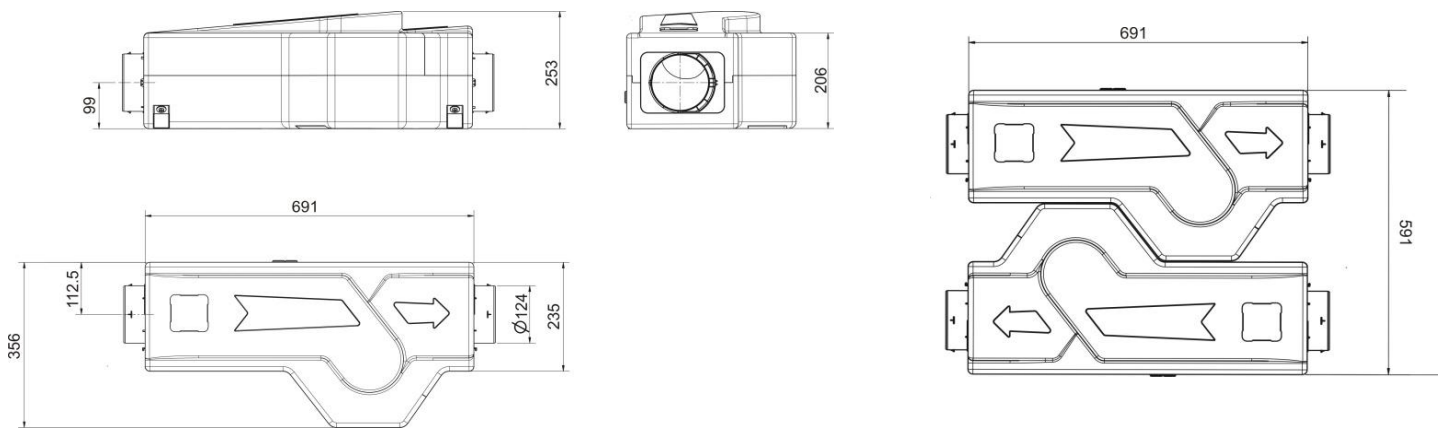


2.3 - Características dimensionales:

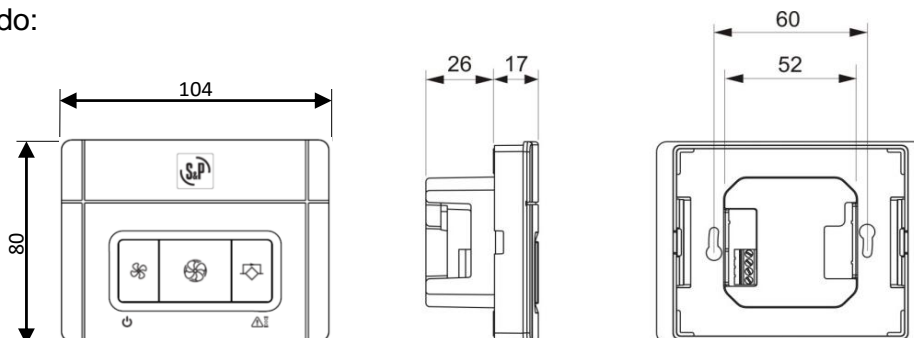
2.3.a – Módulo intercambiador + by-pass



2.3.b – Ventiladores:



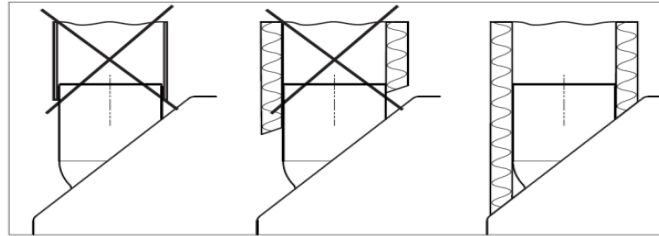
2.3.c – Mando:



3- MONTAJE

3.1- Prescripciones generales:

- Sólo las configuraciones indicadas en este manual son válidas.
- Se recomienda instalar el FLEXEO en una estancia calefactada. Si no es posible se deberán aislar térmicamente los conductos de evacuación de condensados.
- Los conductos estarán aislados, correctamente encajados y con el aislante recubriendo perfectamente el conducto, tal como se indica:

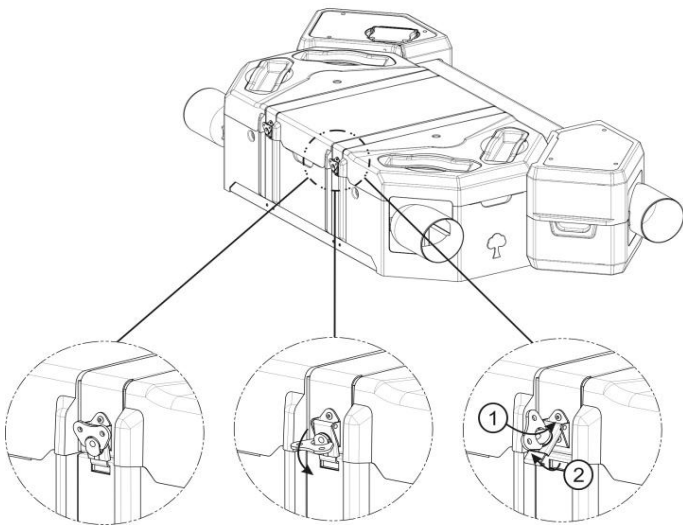


conducto
no aislado

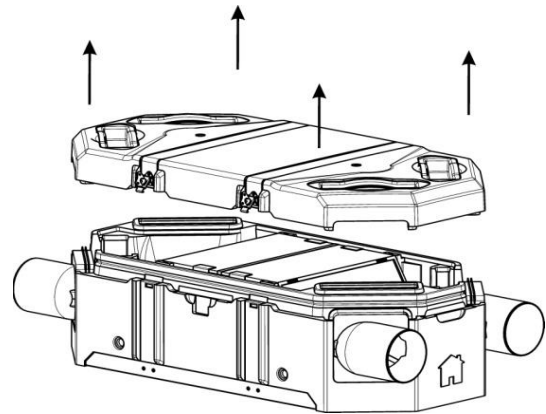
conducto
aislado

conducto
aislado

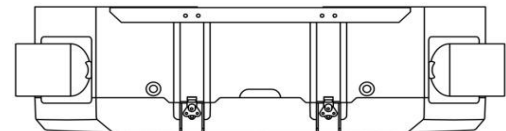
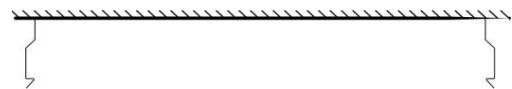
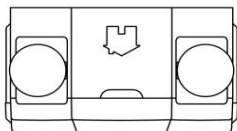
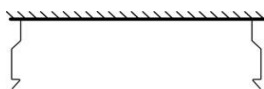
3.2- Fijación intercambiador:



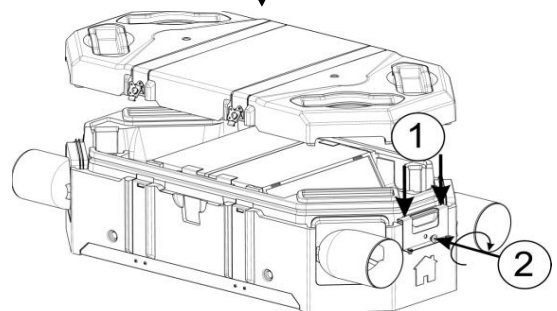
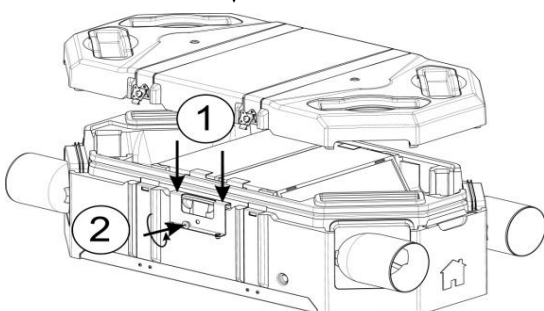
-1-

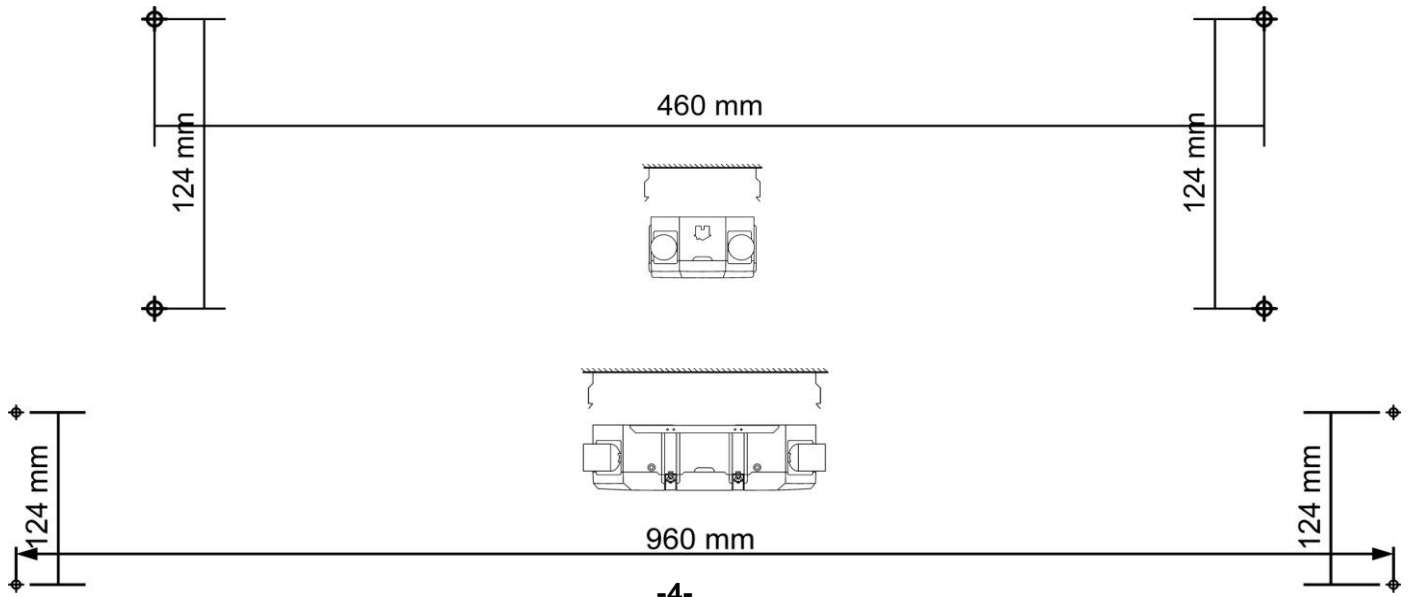


-2-



-3-



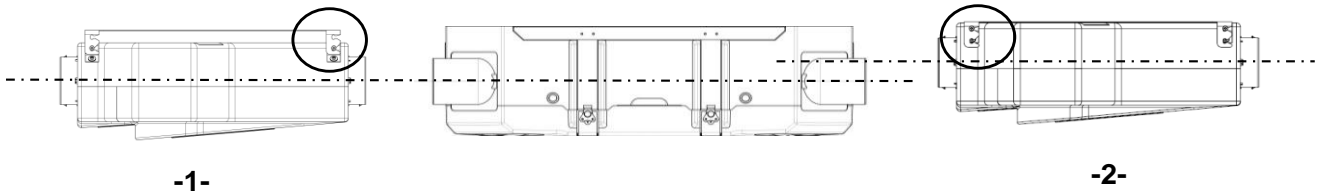


-4-
Utilizar la plantilla suministrada

3.3 - Montaje de los ventiladores:

El soporte del ventilador permite tener dos alturas de montaje diferentes :

- 1 - Montaje en línea con el módulo intercambiador.
- 2 - Para montaje separado, permite reducir la altura del equipo al máximo.

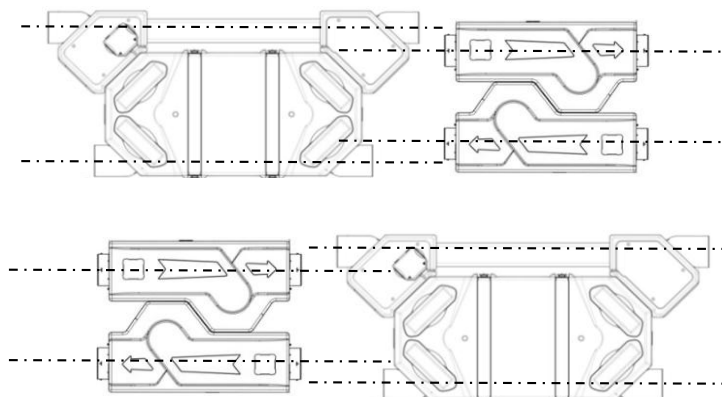


Los ventiladores se pueden instalar ensamblados o separados, y los ventiladores pueden adaptarse a las necesidades de la instalación, sin ningún tipo de restricción en relación al intercambiador.

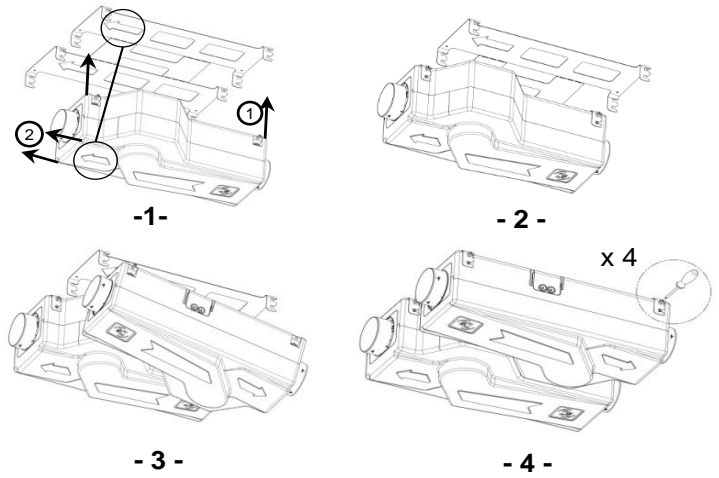
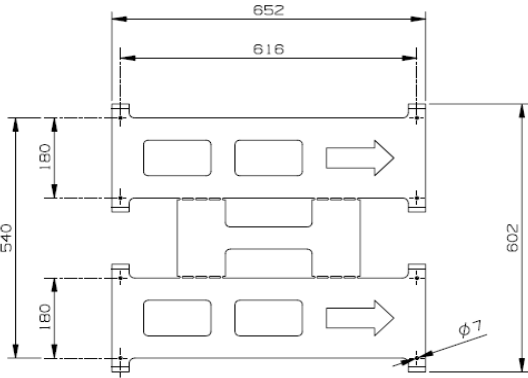


Situar el intercambiador en una zona calefactada de la casa y los ventiladores en sala técnica (tendedero, garaje, ...) o en la buhardilla.

3.3.a- Montaje ensamblado:

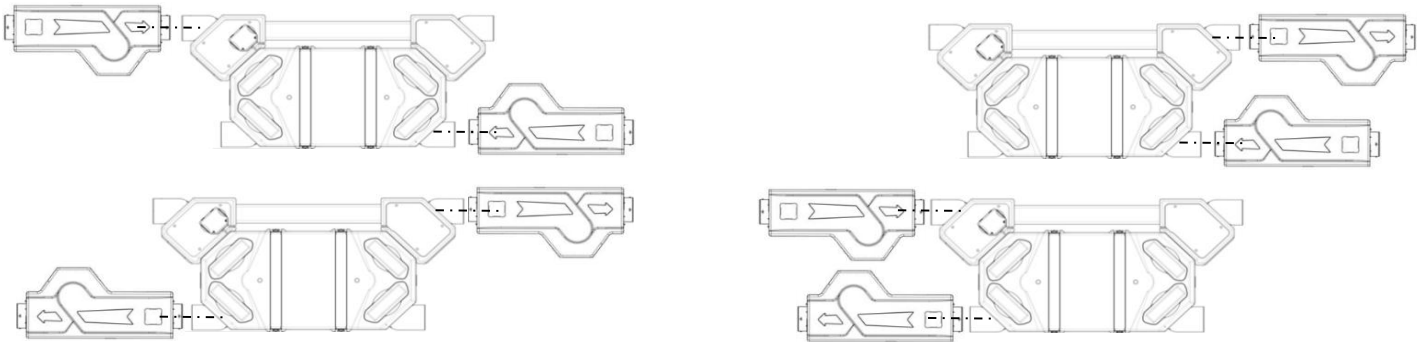


Colocar los 4 tornillos en cada ventilador. Fijar el soporte respetando el sentido del aire indicado en el ventilador y la flecha del soporte.
 Fijar los dos ventiladores atornillando los 4 tornillos exteriores (2 por ventilador).



3.3.b- Montaje separado:

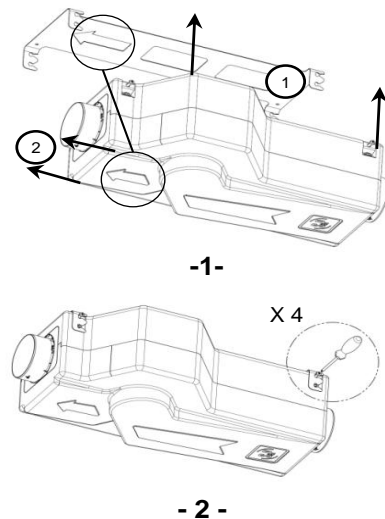
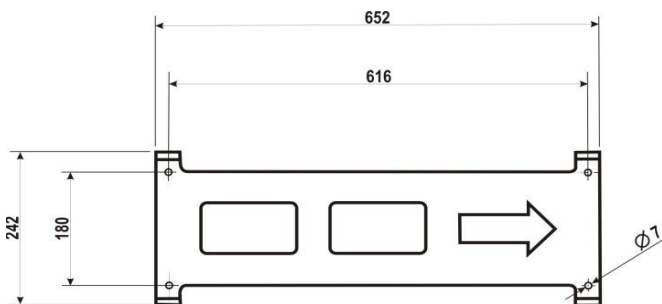
Los ventiladores se pueden instalar separados y a cada lado del ventilador:



Desmontar el soporte como se indica para obtener 2 soportes individuales:

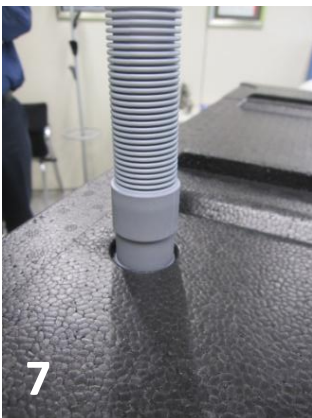
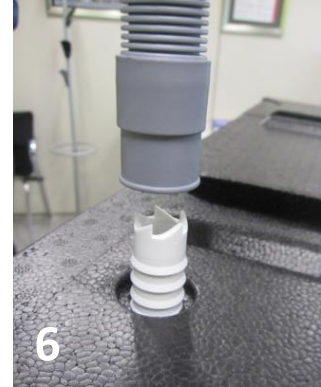
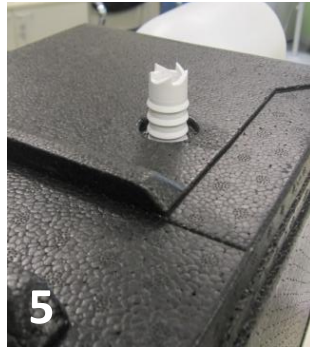
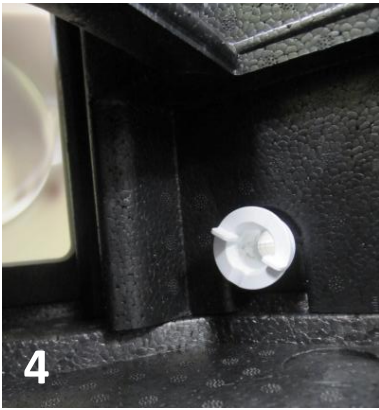
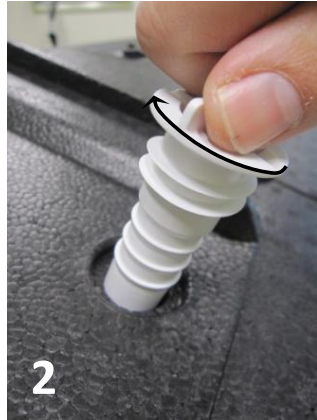
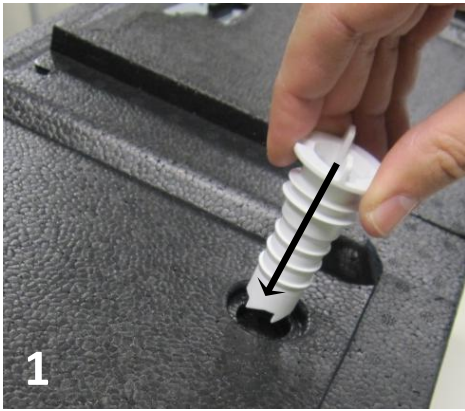


Colocar los 4 tornillos en cada ventilador. Fijar el soporte respetando el sentido del aire indicado en el ventilador y la flecha del soporte. Apretar los tornillos para fijar el ventilador.



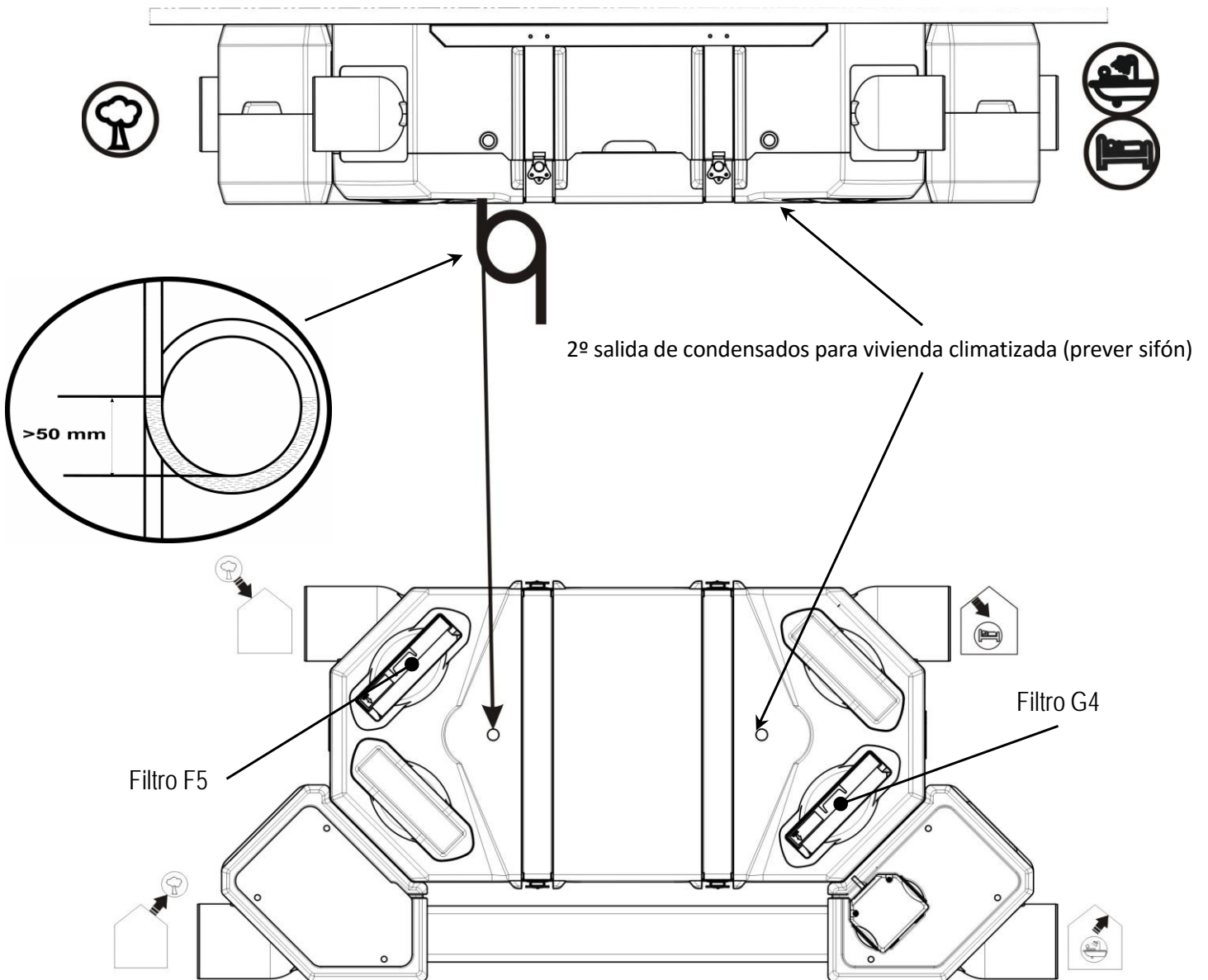
3.4- Montaje y conexión de la evacuación de condensados:

La elección de la posición de la salida de condensados depende del tipo de instalación (ver apartado 3-5)

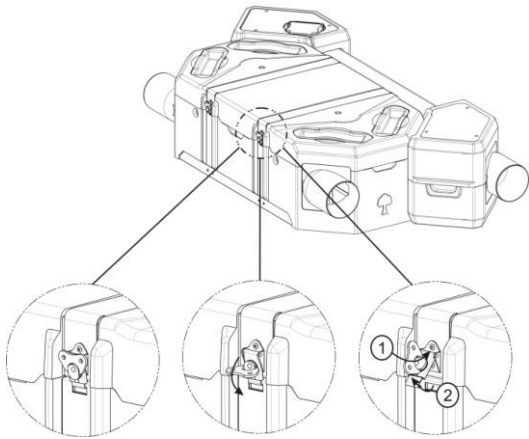


3.5- Elección del montaje del intercambiador:

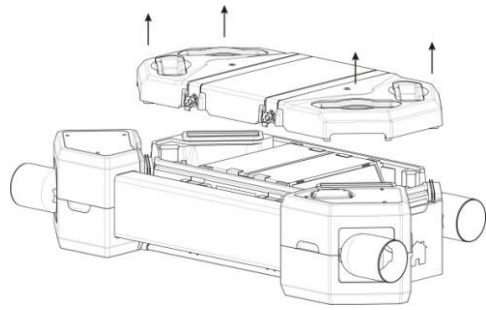
3.5.a- Montaje en techo (Tipo A) :



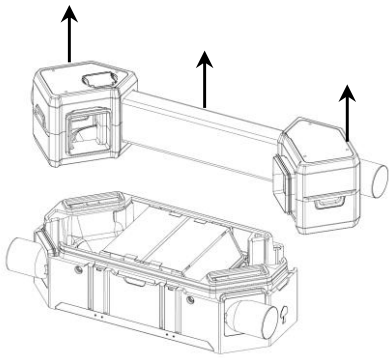
3.5.b- Montaje en suelo (Tipo B) :



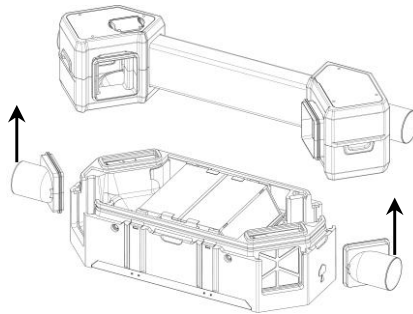
-1-



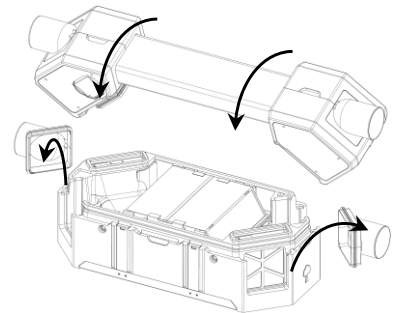
-2-



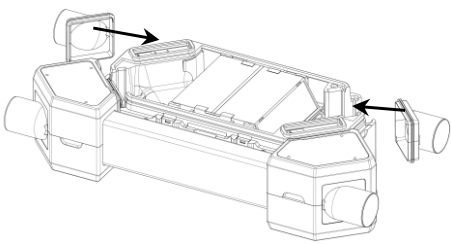
-3-



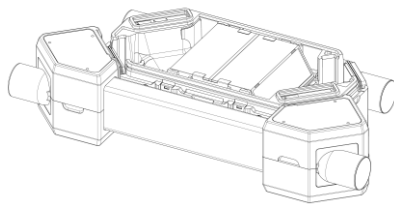
-4-



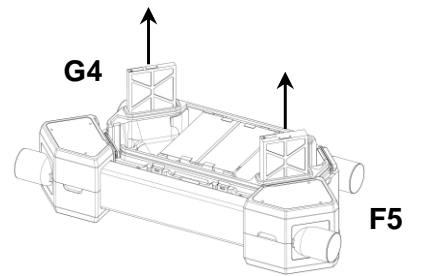
-5-



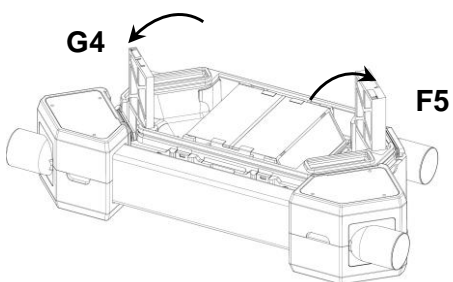
-6-



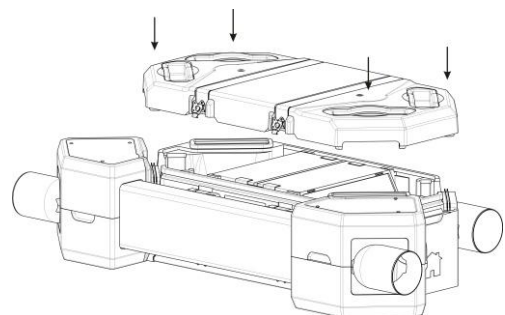
-7-



-8-

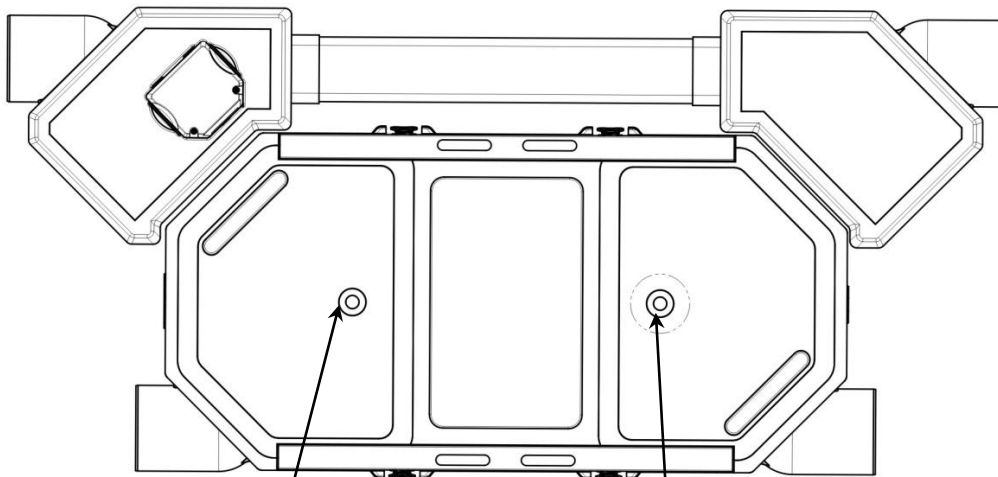
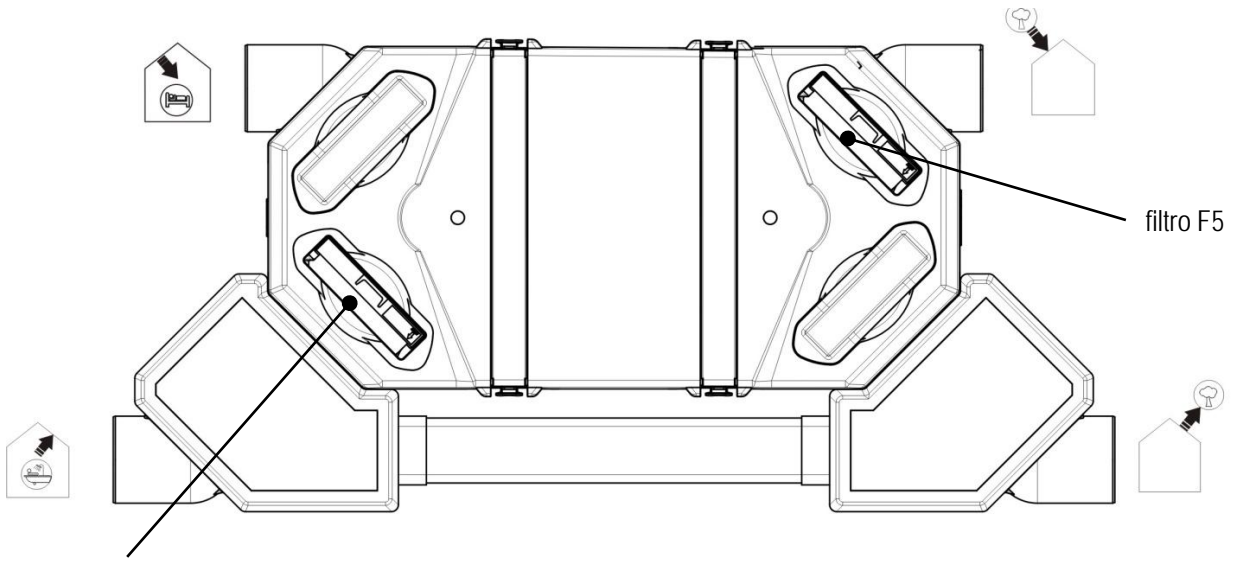


-9-

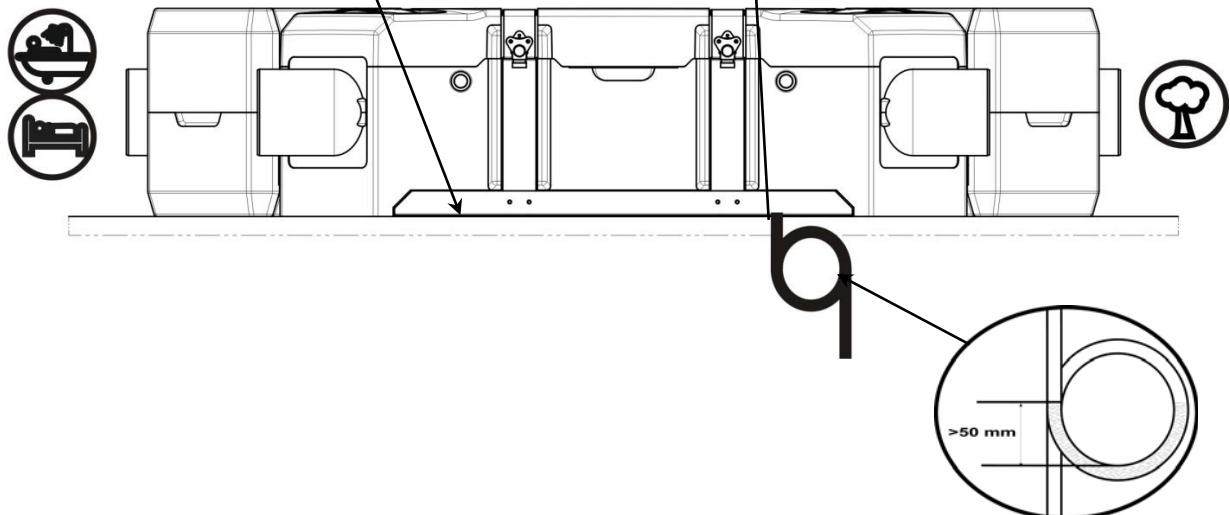


-10-

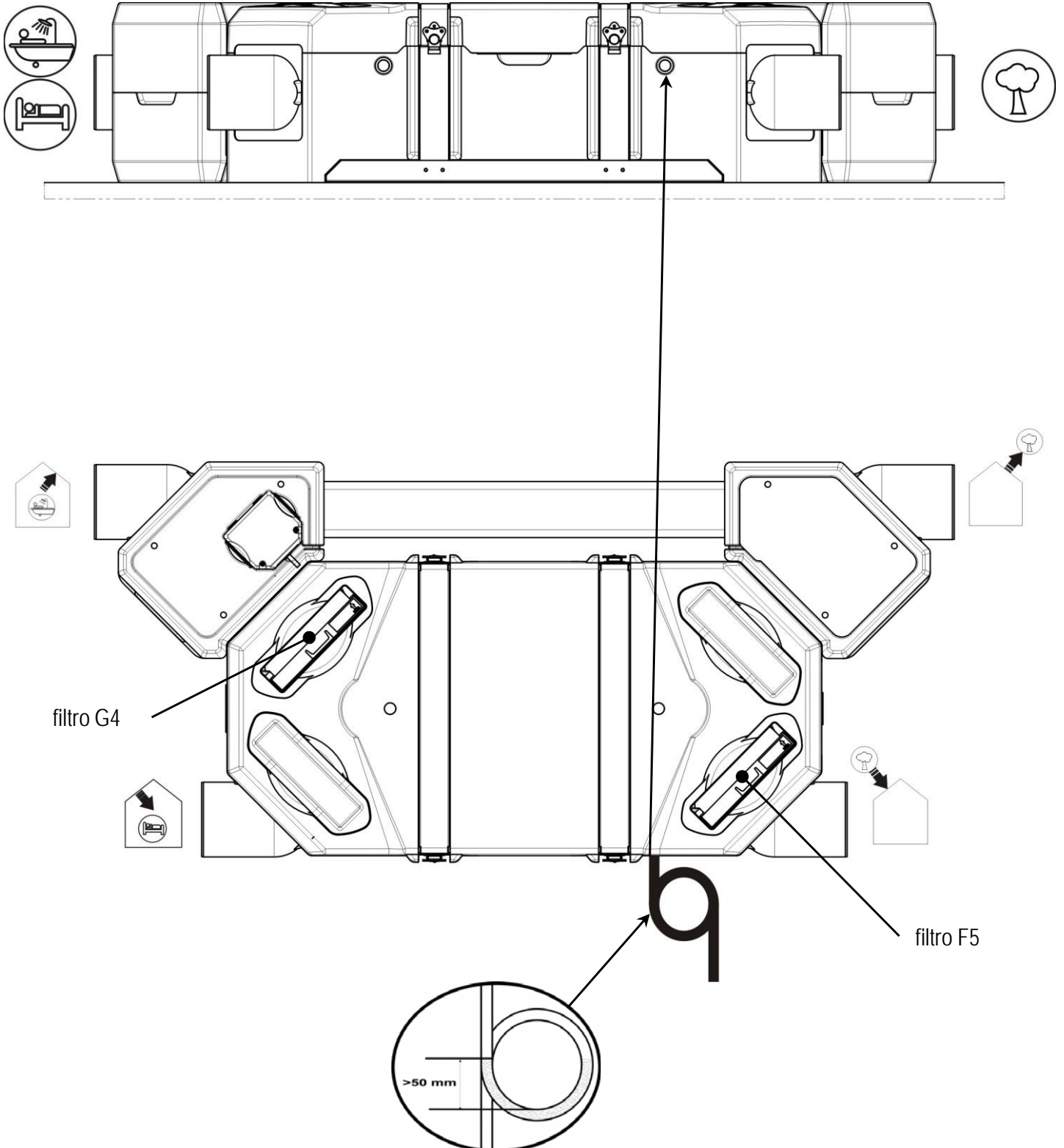
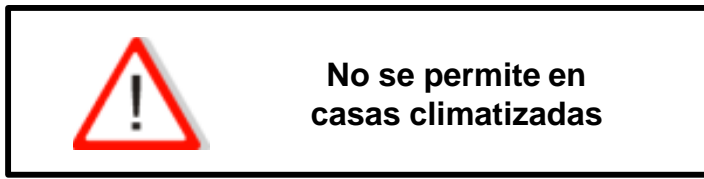
3.5.c- Montaje en suelo (continuación):



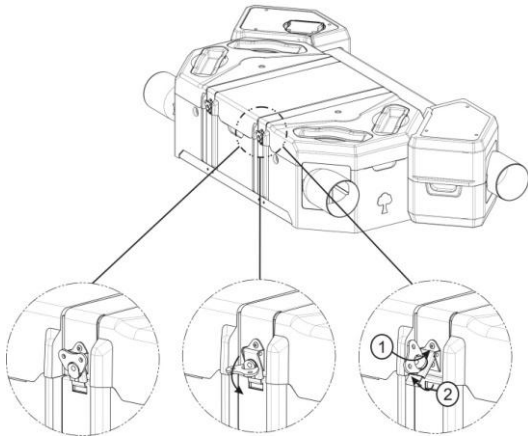
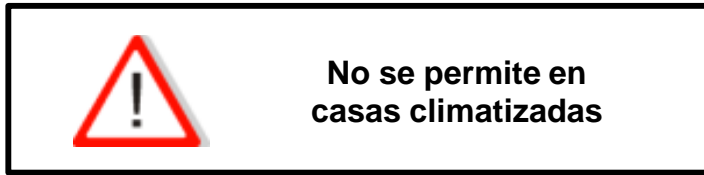
2º salida de condensados para vivienda climatizada (prever sifón)



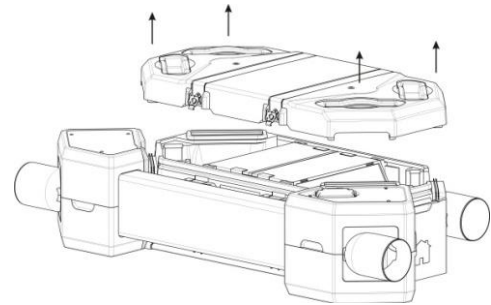
3.5.d- Montaje en pared con entrada de aire a la derecha (Tipo A):



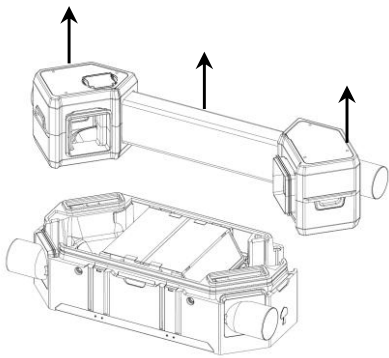
3.5.e- Montaje en pared con entrada de aire exterior a la izquierda (Tipo B):



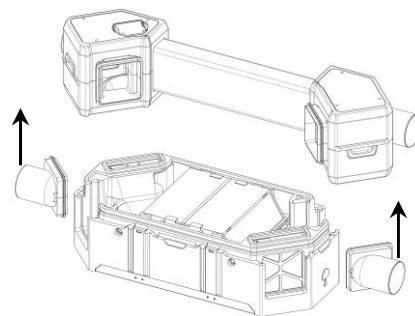
-1-



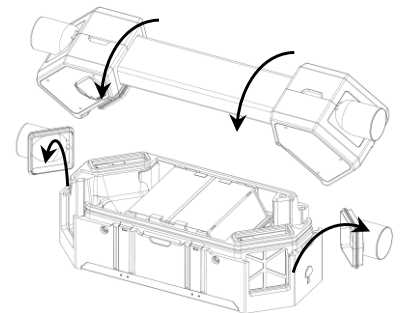
-2-



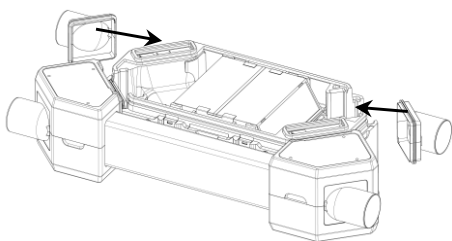
-3-



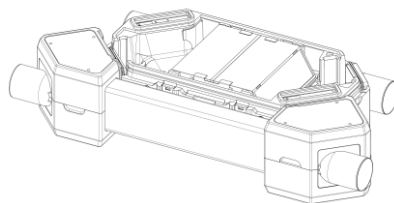
-4-



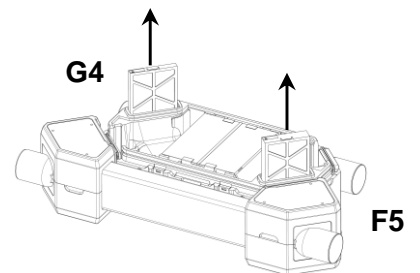
-5-



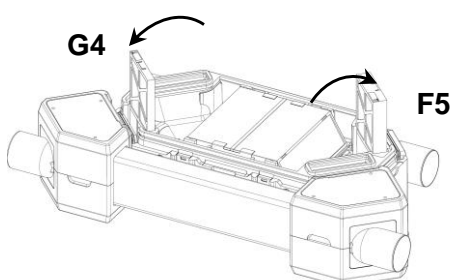
-6-



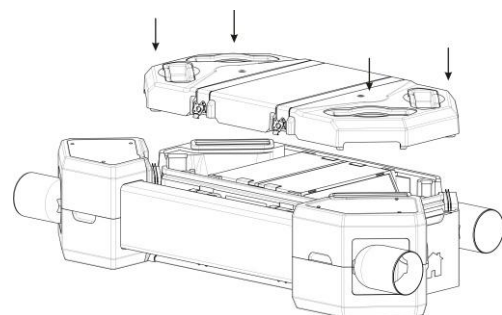
-7-



-8-




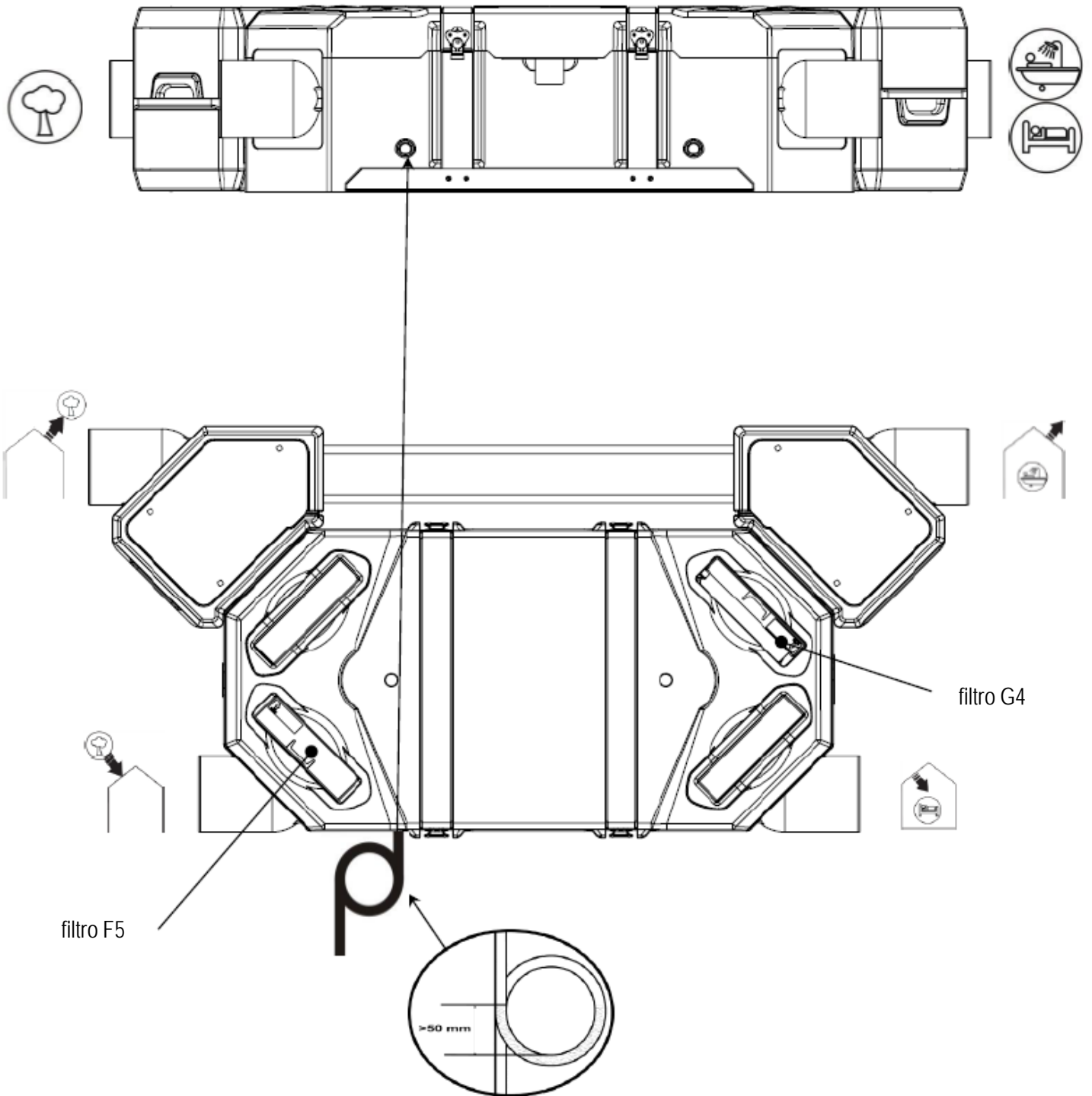
-9-



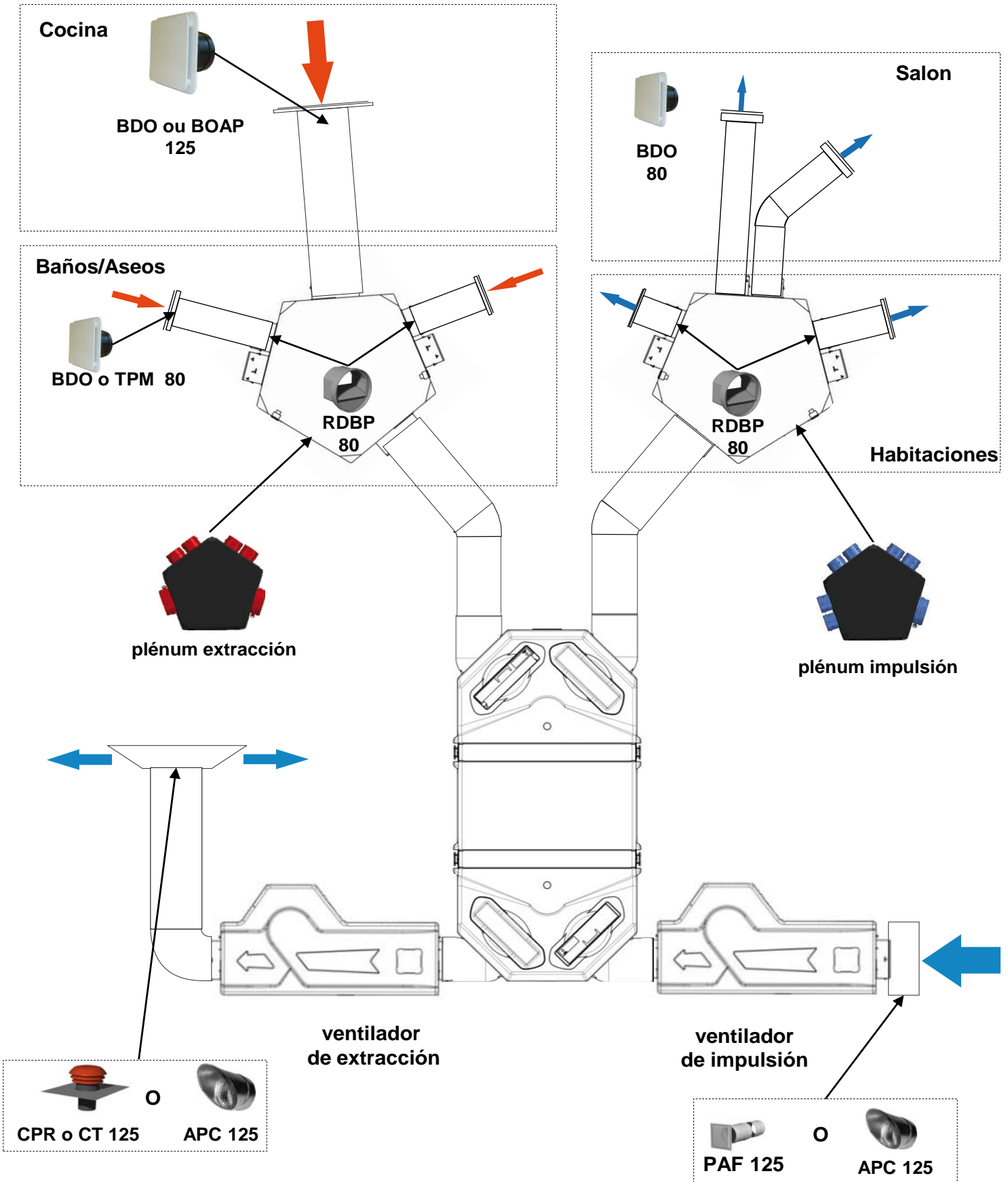
-10-

3.5.f- Montaje en pared con entrada de aire exterior a la izquierda (continuación):

 No se permite en casas climatizadas

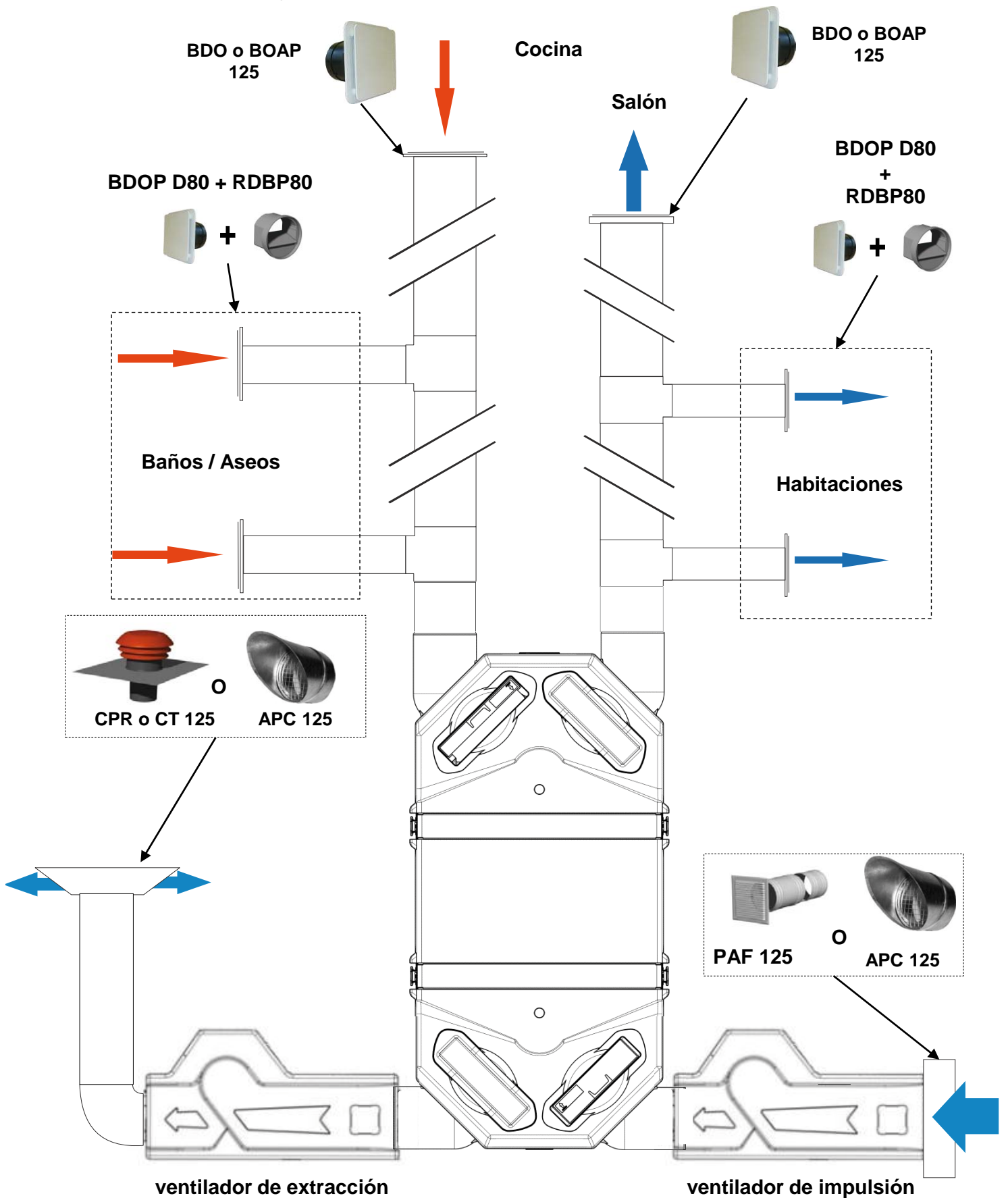



3.6- Ejemplo de montaje tipo “REPARTICIÓN”



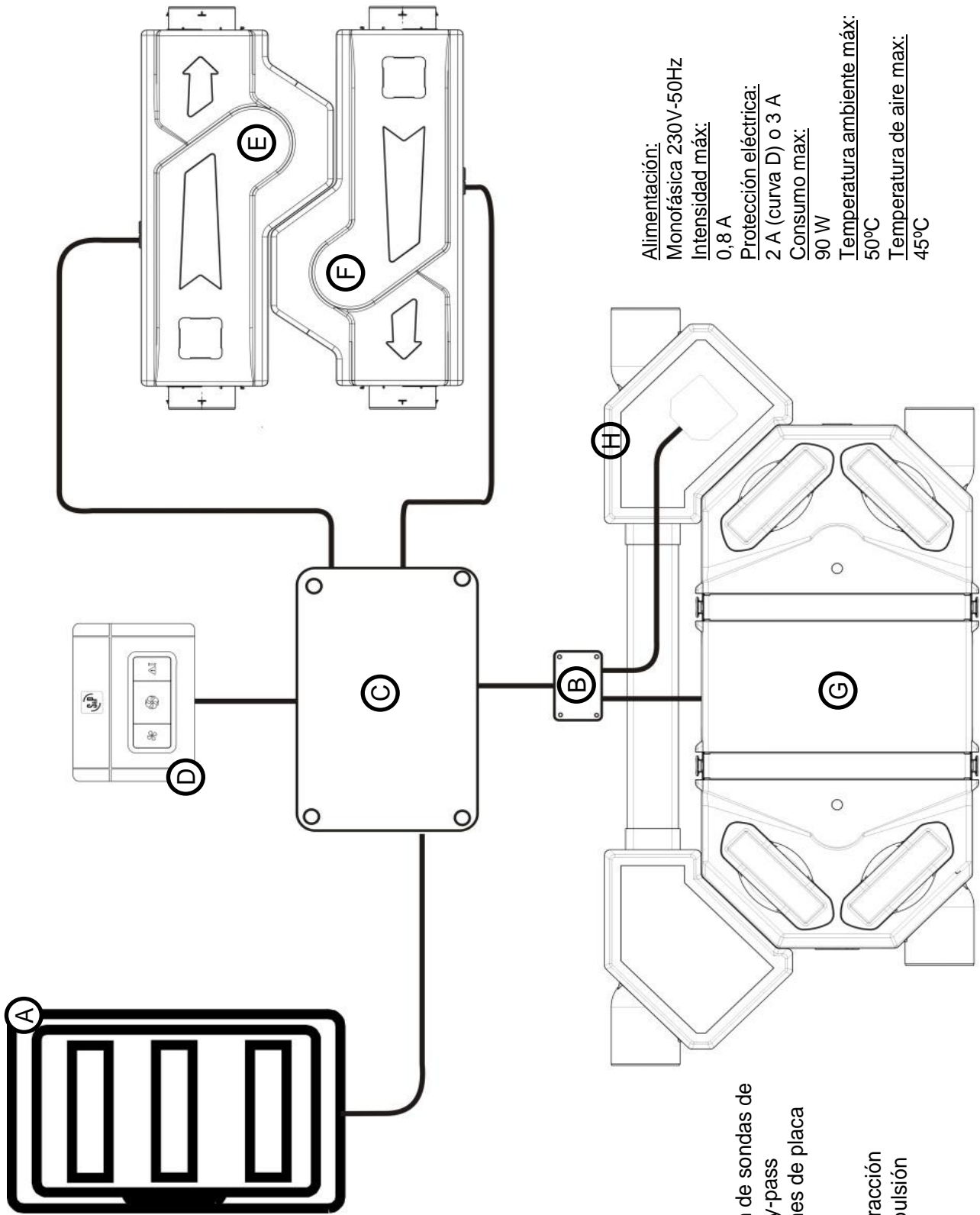
En caso de emplear conducto flexible aislado, éste debe estar bien estirado .

3.7- Ejemplo de montaje tipo "DISTRIBUCIÓN"



 En caso de emplear conducto flexible aislado, éste debe estar bien estirado .

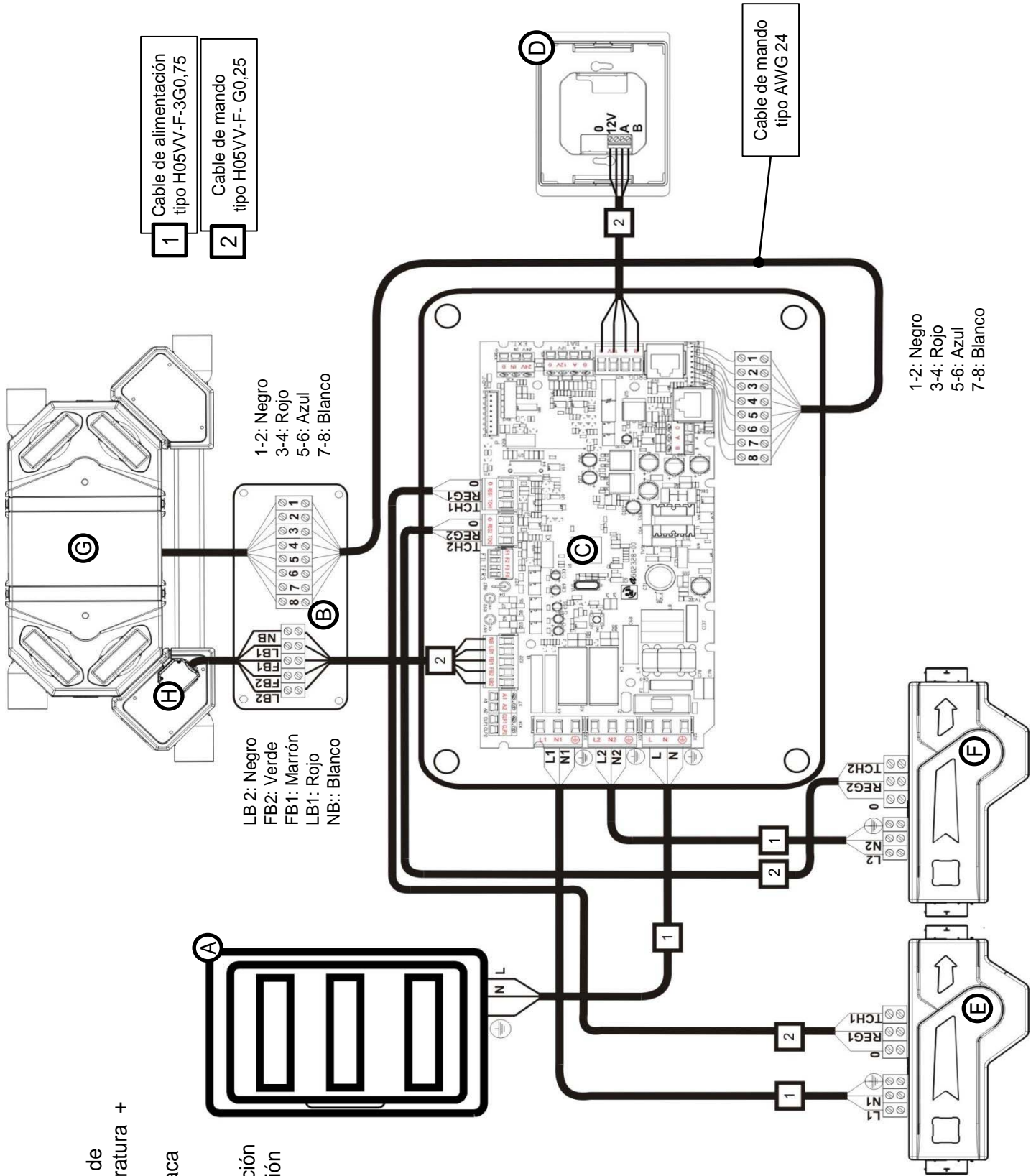
3.8- Conexión eléctrico:



Alimentación:
 Monofásica 230V-50Hz
 Intensidad máx:
 0,8 A
 Protección eléctrica:
 2 A (curva D) o 3 A
 Consumo máx:
 90 W
 Temperatura ambiente máx:
 50°C
 Temperatura de aire máx:
 45°C

- A. Cuadro eléctrico
- B. Caja de conexión de sondas de temperatura + By-pass
- C. Caja de conexiones de placa electrónica
- D. Mando
- E. Ventilador de extracción
- F. Ventilador de impulsión
- G. Intercambiador
- H. By-pass

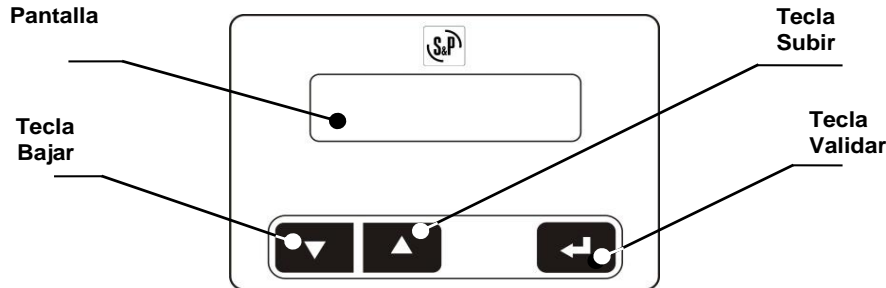
- A. Cuadro eléctrico
- B. Caja de conexión de sondas de temperatura + By-pass
- C. Caja conexión placa electrónica
- D. Mando
- E. Ventilador extracción
- F. Ventilador impulsión
- G. Intercambiador
- H. By-pass



4- CONTROL DEL FLEXEO

4.1 – Durante la instalación:

La consola permite el ajuste de los parámetros ligados a la instalación así como visualizar los diferentes parámetros de funcionamiento de la instalación.



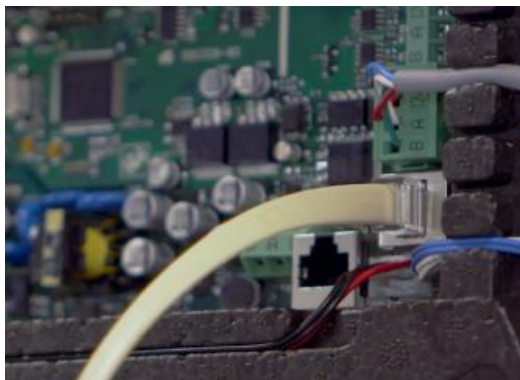
MENU	OPCIONES	VALORES	Ajuste FABRICA
	Idioma	English, Francais, Español, Deutsch, Italiano, Nederlands	Inglés

AJUSTES INSTALACIÓN			
	Contacto libre Pot	NA/NC	No
	Bat. Precalentación	SI/No	No
	Bat. Postcalefacción	SI/No	No
	Sonda Calidad Aire	SI/No	No
	Tipo Conexión	A / B	A
	Unidades	m ³ /h / l/s	m ³ /h
	Desfase Caudales	-15%,...+15%	0
	Ajuste Caudales		
	- Mínimo	60,...210 m ³ /h	60 m ³ /h
	- Máximo / Temporizado 30 minutos	60,...210 m ³ /h	120 m ³ /h
	- Free-Cool 8H	60,...210 m ³ /h	210 m ³ /h
	Ajuste Parámetros regulación sonda de Calidad de Aire		
	Valor Q Min 0-10V	60,...210 m ³ /h	60 m ³ /h
	Valor QMax 0-10V	60,...210 m ³ /h	120 m ³ /h
	Valor VMin 0-10V	0-10V	0
	Valor VMax 0-10V	0-10V	10
	By-pass Auto	On/Off	On
	Condición T ^o ext > By-pass Auto	11,...20°C	+ 12°C
	Condición T ^o int > By-pass Auto	21,...30°C	+ 24°C
	Temporización By-pass Manual	1,...24 Horas	8 H
	Batería Precalentación :		
	- Temperatura de arranque	-15,...5°C	0°C
	- Temperatura de paro	-5,...10°C	+ 5°C
	- Temperatura constante	+1,...10°C	+ 4°C
	Batería Post-Calefacción:		
	Temperatura confort constante	12,...30°C	+ 18°C
	Reset configuración de fábrica	SI/No	No

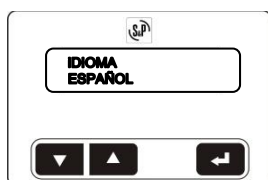
VISUALIZACIÓN ESTADOS FUNCIONAMIENTO			
	Caudal Actual	60,...210	
	Modo Desescarche	On, Off	
	Baterías	PREcalentamiento: On/Off - POSTcalentamiento: On, Off	
	Version Software	V0.0	
	Motor Extracción	Error, Ok	
	Motor Impulsión	Error, Ok	
	By-pass	Error, Ok	
	Conexión Mando	Error, Ok	
	Sondas	Error, Ok T ^o Extracción, Descarga, Toma de aire, Impulsión	
		T ^a Extracción	
		T ^o Descarga	
		T ^a Toma de aire	
		T ^o Impulsión	
			Off

4.1. a – Ajuste de los parámetros:

1. Para conectar la consola, acceda a la caja de conexiones de la placa electrónica y conecte la consola de programación en la clavija RJ45 situada a la derecha de la placa electrónica.



2. Ajustes de los parámetros de la instalación.

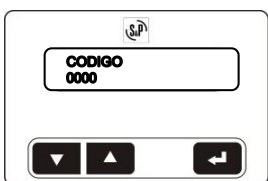


Elección del idioma:

Entrar con tecla **↵**.

Desplácese por las opciones con las teclas **▼ ▲** y valide el idioma con la tecla **↵**.

Pulse **▼** para continuar.



Código: 33

Introduzca el código mediante la tecla **▼** y valide con la tecla **↵**.



Contacto libre pot:

La placa electrónica dispone de un contacto libre de potencial que permite activar el caudal medio pilotado por una sonda exterior (Interruptor, sonda CO2, presencia, humedad). Puede cambiar el sentido del contacto:

NO = Normalmente Abierto

NC = Normalmente Cerrado

Entre con la tecla **↵** y modifique el valor con las teclas **▼ ▲**.

Después, valide con la tecla **↵**.



Batería de precalentamiento:

Si dispone de una batería de precalentamiento, entre con la tecla **↵** y modifique el valor con las teclas **▼ ▲**.

Después, valide con la tecla **↵**.



Batería de postcalentamiento:

Si dispone de una batería de postcalentamiento, entre con la tecla **↵** y modifique el valor con las teclas **▼ ▲**.

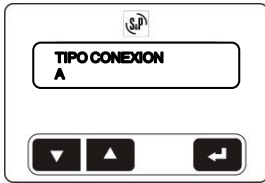
Después, valide con la tecla **↵**.



Sonda de calidad de aire 0-10V:




Si dispone de una sonda (CO2, COV, HR, ...) conectada, entre con la tecla **↵** y modifique el valor con las teclas **▼ ▲**.


Después, valide con la tecla **↵**.

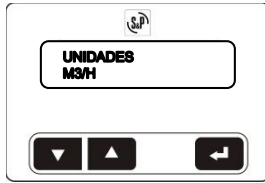


Tipo de conexión:

Introduzca el tipo de conexión según sea montaje tipo A o B.




Entre con la tecla  y modifique el valor con las teclas  .


Después, valide con la tecla .

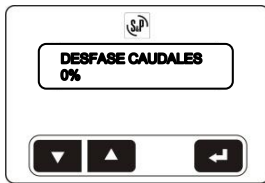


Unidades:

Puede elegir leer los datos de caudal en m³/hora o en litros/segundo.

Entre con la tecla  y modifique el valor con las teclas  .

Después, valide con la tecla .



Desfase de caudales:

Este ajuste puede ser necesario en dos casos:





1 – Si hay chimenea de tiro abierto:

En este caso, se debe aportar un aire suplementario equivalente al caudal debido al tiro térmico de la chimenea. Habría dos posibilidades:

- a. Disponer de una entrada de aire específica. En este caso asegúrese de que sea obturable.
- b. Aportar este caudal de aire suplementario con el FLEXEO. Recomendamos seguir este proceso:
 - . Vigilar que todas las puertas, ventanas, compuertas... estén cerradas.
 - . Encender la chimenea
 - . Ajustar el desfase de caudales para obtener un buen tiro térmico.

2. Si hay un gran desequilibrio de caudal entre la red de impulsión y extracción:

Puede darse si una red está muy desfavorecida respecto a la otra.

Entre con la tecla  y modifique el valor del desfase de caudal con las teclas   Después valide con la tecla .


El ajuste se hace sobre el caudal de impulsión respecto del de extracción.

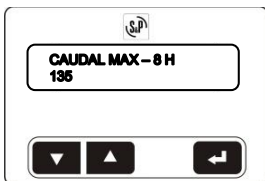


Caudal mínimo:

Ajuste del caudal mínimo.


Entre con la tecla  y modifique el caudal mediante las teclas  .


Después, valide con la tecla .



Caudal máximo:

Ajuste del caudal medio.




Entre con la tecla  y modifique el caudal mediante las teclas  .


Después, valide con la tecla .

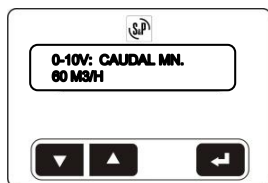


Caudal Free Cooling – 8 horas:

Ajuste del caudal máximo.

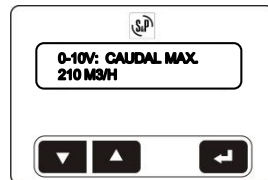
Entre con la tecla  y modifique el caudal mediante las teclas  .

Después, valide con la tecla .



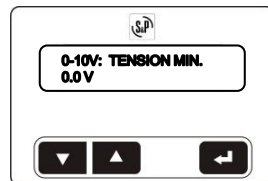
Caudal mínimo sonda calidad de aire*:

Ajuste del caudal mínimo.
Entre con la tecla y modifique el caudal con las teclas .
Después, valide con la tecla .



Caudal máximo sonda calidad de aire*:

Ajuste del caudal máximo.
Entre con la tecla y modifique el caudal con las teclas .
Después, valide con la tecla .



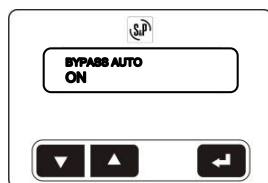
Tensión mínima sonda calidad de aire*:

Ajuste de la tensión mínima.
Entre con la tecla y modifique el voltaje con las teclas .
Después, valide con la tecla .



Tensión máxima sonda calidad de aire*:

Ajuste de la tensión máxima.
Entre con la tecla y modifique el voltaje con las teclas .
Después, valide con la tecla .



By-pass Automático:

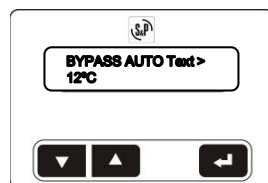
Le permite activar o desactivar el funcionamiento automático del by-pass.
Entre con la tecla y active (ON) o desactive (OFF) con las teclas .
Después, valide con la tecla .

Evitando pasar por el intercambiador, el sistema de By-pass 100% del FLEXEO permite introducir el aire fresco directamente en la vivienda sin recalentarse debido al calor acumulado en su interior durante todo el día, especialmente en verano.

El by-pass funciona automáticamente bajo estas condiciones:

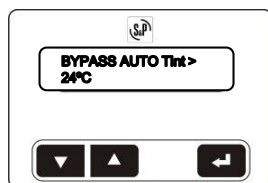
- T° interior $> 1 + T^{\circ}$ exterior y T° interior $> +24^{\circ}\text{C}$ y T° exterior $> +12^{\circ}\text{C}$

Si la función está desactivada, puede activar el by-pass manualmente pulsando la tecla « by-pass » del mando. Esta orden se puede anular en cualquier momento pulsando de nuevo la tecla « by-pass ».



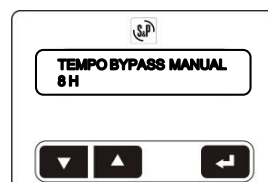
By-pass Automático Text:

Le permite modificar la temperatura exterior de activación del by-pass.
Ajuste de fábrica = $+12^{\circ}\text{C}$
Rango de ajuste: $+11 - +20^{\circ}\text{C}$
Entre con la tecla y modifique la temperatura con las teclas .
Después, valide con la tecla .



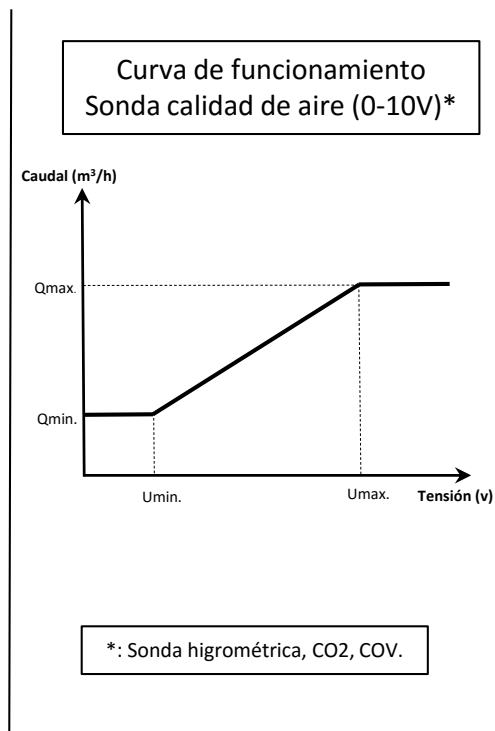
By-pass Automático Tint:

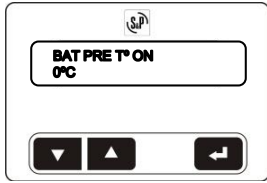
Le permite modificar la temperatura interior de activación del by-pass.
Ajuste de fábrica = $+24^{\circ}\text{C}$
Rango de ajuste: $+21 - +30^{\circ}\text{C}$
Entre con la tecla y modifique la temperatura con las teclas .
Después, valide con la tecla .







Temporización By-pass manual:

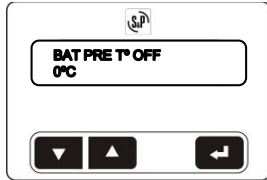
Le permite modificar la temporización del by-pass manual.
Ajuste de fábrica = 8H
Rango de ajuste: 1 – 24H
Entre con la tecla y modifique la temperatura con las teclas .
Después, valide con la tecla .









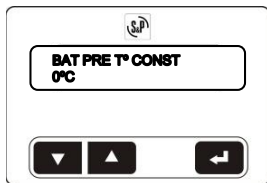
Temperatura ON batería precalentamiento:

Le permite ajustar la temperatura de arranque de la batería de precalentamiento.
 Ajuste de fábrica = 0°C
 Rango de ajuste: -15°C – +5°C
 Entre con la tecla  y ajuste la temperatura deseada con las teclas  .
 Después, valide con la tecla .







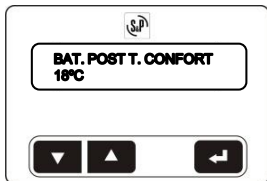
Temperatura OFF batería precalentamiento:

Le permite ajustar la temperatura de parada de la batería de precalentamiento.
 Ajuste de fábrica = 5°C
 Rango de ajuste : -5°C – +10°C
 Entre con la tecla  y ajuste la temperatura deseada con las teclas  .
 Después, valide con la tecla .







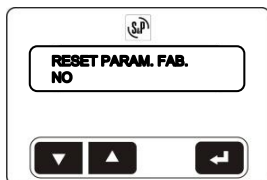
Temperatura constante batería precalentamiento:

Le permite ajustar la temperatura constante a la salida de la batería de precalentamiento.
 Ajuste de fábrica = +4°C
 Rango de ajuste: +1°C – +10°C
 Entre con la tecla  y ajuste la temperatura deseada con las teclas  .
 Después, valide con la tecla .







Temperatura constante batería post-calentamiento:

Le permite ajustar la temperatura constante a la salida de la batería de postcalentamiento.
 Ajuste de fábrica = +18°C
 Rango de ajuste: +12°C – +30°C
 Entre con la tecla  y ajuste la temperatura deseada con las teclas  .
 Después, valide con la tecla .



Reset parámetros de fábrica:

Le permite reinicializar el FLEXEO.
 Entre con la tecla  y elija SI o NO con las teclas  .
 Después, valide con la tecla .



3. Visualización del estado de funcionamiento.

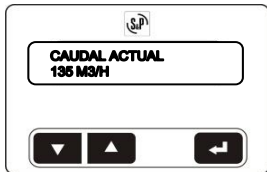


Visualizar estado:

Le permite visualizar el estado de funcionamiento de los diversos elementos del FLEXEO.

Entrar con tecla

Desplácese por las opciones con las teclas .



Caudal actual:

Le permite visualizar el caudal instantáneo.

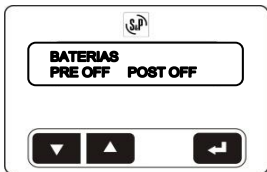


Desescarche:

Le permite visualizar si el FLEXEO está en ciclo de desescarche.

ON = Ciclo de desescarche activo

OFF = Ciclo de desescarche inactivo



Estado de las baterías:

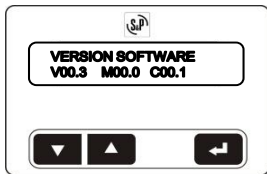
Le permite visualizar si las baterías de precalentamiento (PRE) y de postcalentamiento (POST) están en funcionamiento.

PRE OFF = Parada

PRE ON = En funcionamiento

POST OFF = Parada

POST ON = En funcionamiento



Versión software:

Le permite visualizar la versión del software instalado en la placa.

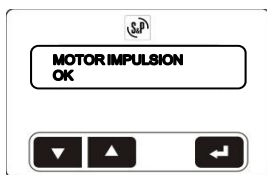


Motor extracción:

Le permite visualizar el estado de funcionamiento del ventilador de extracción.

OK : En funcionamiento

ERROR : Disfuncionamiento

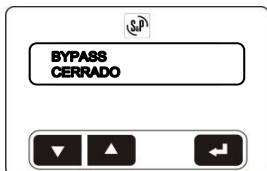


Motor de impulsión:

Le permite visualizar el estado de funcionamiento del ventilador de impulsión.

OK : En funcionamiento

ERROR : Disfuncionamiento

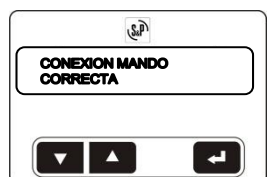


Bypass:

Le permite visualizar el estado de funcionamiento del bypass.

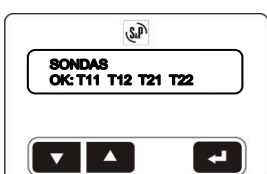
CERRADO: En espera

ABIERTO: En funcionamiento



Conexión mando:

Le permite visualizar el estado de la conexión del mando (CORRECTA, ERROR)



Sondas:

Le permite visualizar el estado de funcionamiento de las sondas de temperatura (OK/ERROR)

T11 : Sonda en la extracción

T12 : Sonda en la descarga

T21 : Sonda en la toma de aire

T22 : Sonda en la impulsión



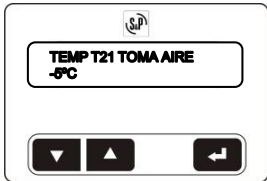
Temperatura sonda extracción:

Le permite visualizar la temperatura en la extracción antes del intercambiador.
Rango de lectura: -30°C – +50°C



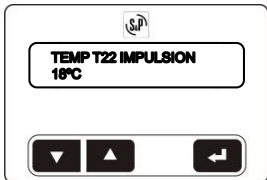
Temperatura sonda descarga:

Le permite visualizar la temperatura en la descarga después del intercambiador.
Rango de lectura: -30°C – +50°C



Temperatura sonda toma de aire:

Le permite visualizar la temperatura en la toma de aire antes del intercambiador.
Rango de lectura: -30°C – +50°C



Temperatura sonda impulsión:

Le permite visualizar la temperatura en la impulsión después del intercambiador.
Rango de lectura: -30°C – +50°C

4.1.b- Temporización alarma filtros:

Puede ajustar la temporización de la alarma de filtros a 6, 9, 12 o 15 meses (ajuste de fábrica 9 meses). El ensuciamiento de los filtros se debe al entorno (Polución, polen, ...) y al uso de la vivienda (polvo, grasa de cocina, ...).

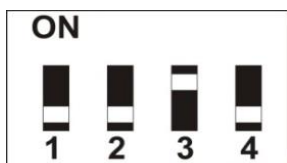
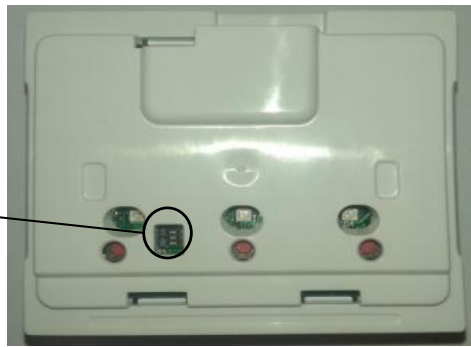
Por ello no recomendamos modificar este parámetro antes del segundo cambio de filtros. Durante la obra los filtros se ensucian especialmente y no sirve de referencia para el ensuciamiento en un uso normal.

Una vez en funcionamiento normal, si los filtros están limpios cuando se haga el cambio, puede aumentar el valor de la temporización. Por otro lado, si los filtros estuvieran muy sucios le recomendamos que disminuya el valor.

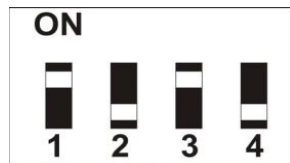
Para modificar el valor:

1. - Abra la caja del mando y desacople el frontal del mismo.
2. - Sitúe los micro interruptores según los esquemas para el valor de temporización deseado.

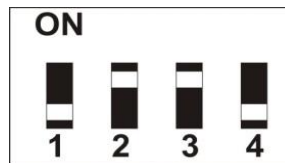
Temporización
Alarma filtro



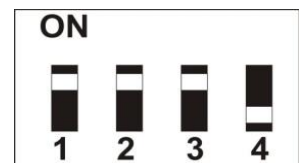
6 meses



9 meses
(Ajuste de fábrica)



12 meses

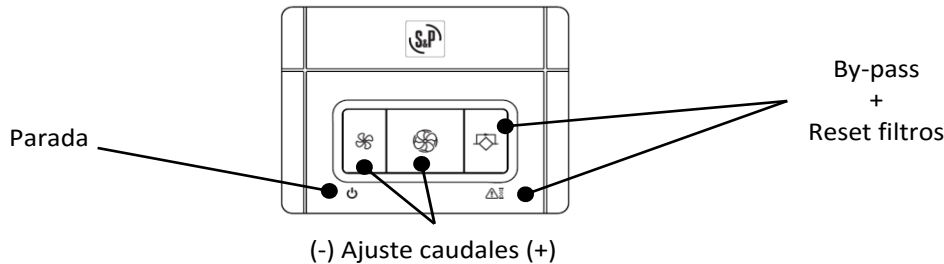


15 meses

4.1.c- Durante su utilización:

A través del mando, se puede:

- cambiar de velocidad,
- activar la parada del equipo,
- activar manualmente el by-pass,
- visualizar la alarma de filtros,
- hacer un reinicio (reset) de la alarma de filtros.



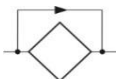
Cambio de caudales (LED verde)

Pulsando sobre las teclas permite de hacer variar los caudales como indica a continuación:



By-pass (LED verde intermitente):

Evitando pasar por el intercambiador, el sistema de By-pass 100% del FLEXEO permite introducir el aire fresco directamente en la vivienda sin recalentarse debido al calor acumulado en su interior durante todo el día, especialmente en verano.



El by-pass funciona automáticamente bajo estas condiciones (se puede desactivar):

- T° interior $> 1 + T^{\circ}$ exterior y T° interior $> +24^{\circ}\text{C}$ y T° exterior $> +12^{\circ}\text{C}$

Puede activar manualmente el by-pass pulsando la tecla « by-pass » y desactivarlo en cualquier momento pulsando la tecla de nuevo.

Modo paro (LED rojo intermitente):



Pulsando durante 3 segundos la tecla izquierda, activará el modo paro.

No se recomienda su uso salvo en condiciones excepcionales.

La ventilación de su vivienda es fundamental para mantener un calidad de aire aceptable para la salud. Puede volver al modo normal pulsando de nuevo la misma tecla.

Alarma filtros (LED rojo intermitente):



FLEXEO avisa de la necesidad de sustituir los filtros mediante una alarma temporizada. El valor de fábrica es de 9 meses, a tener en cuenta desde la puesta en marcha o desde el reinicio (reset) de la alarma.

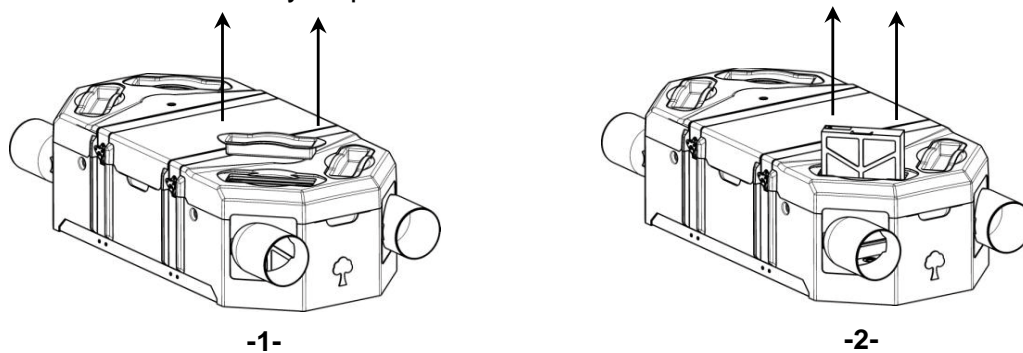
Si esta temporización no se adapta a las necesidades de su instalación, (si observa en el cambio de filtros que están demasiado sucios o si están todavía limpios), puede modificar este valor a 6, 9, 12 o 15 meses. (Ver apartado 4-1-b)

Una vez realizado el cambio de filtros pulse durante 3 segundos la tecla derecha para desactivar la alarma y reiniciar el contador de la temporización.

5 - MANTENIMIENTO

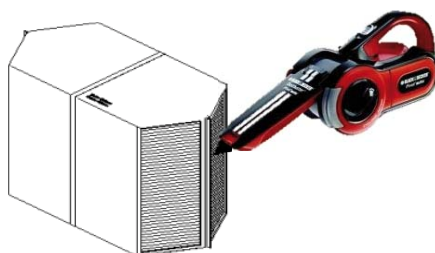
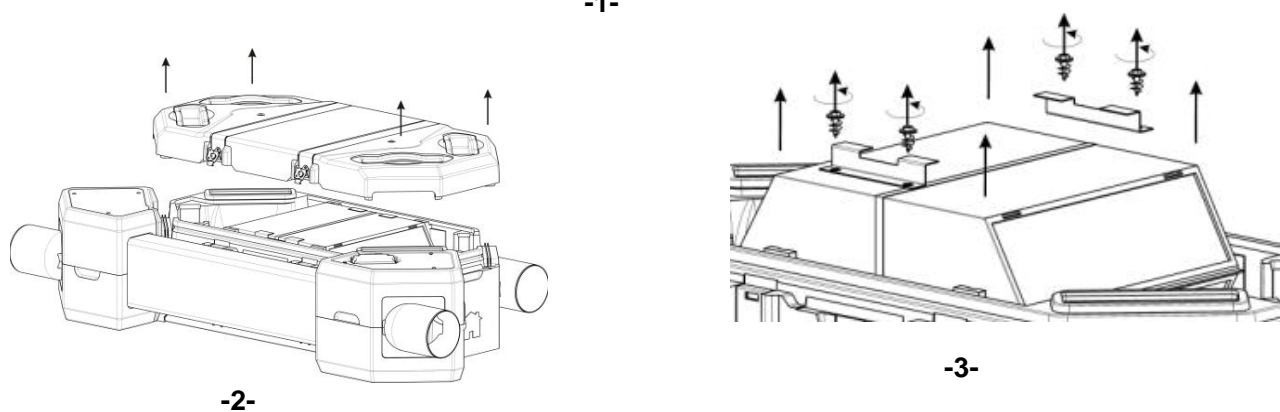
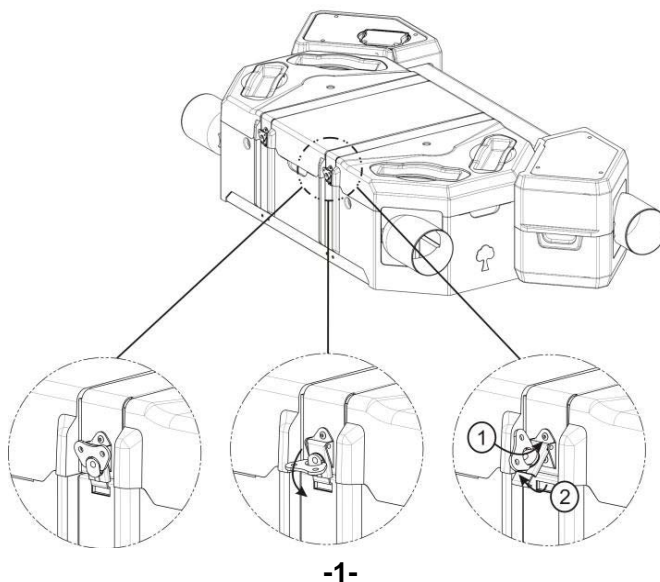
5.1- Cambio de filtros:

Verificar el estado de los filtros y limpiar o sustituir si fuera necesario cada 9 meses al menos.



5.2- Limpieza / Desmontaje intercambiador:

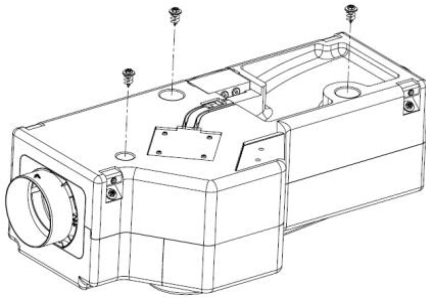
Verificar y limpiar si fuera necesario el intercambiador cada 5 años al menos.



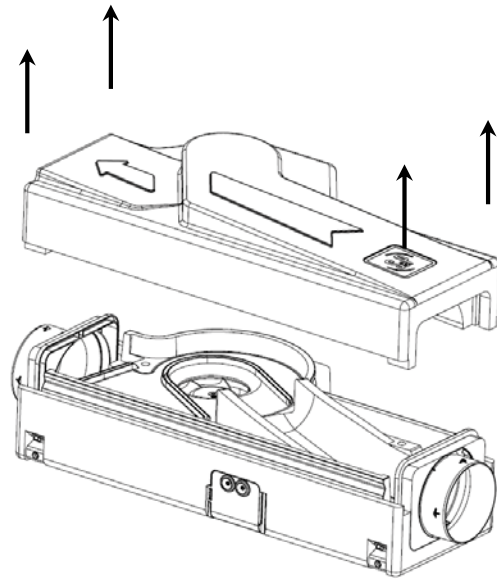
Utilizar un aspirador doméstico para limpiar las cuatro caras del intercambiador.

5.3- Limpieza / Desmontaje ventiladores:

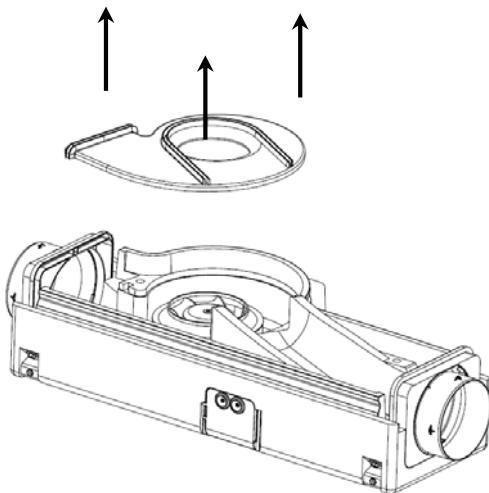
Verificar y limpiar si fuera necesario cada 5 años al menos.



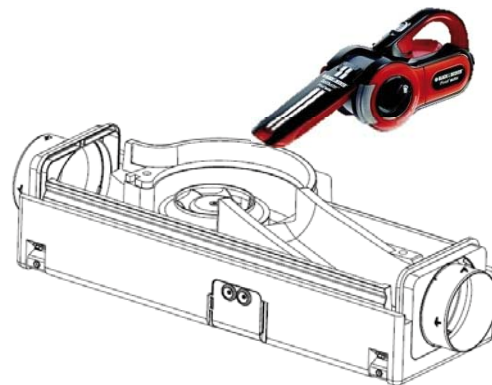
- 1 -



- 2 -



- 3 -



- 4 -



S&P SISTEMAS DE VENTILACIÓN, S.L.U.

C. Llevant, 4
Polígono Industrial Llevant
08150 Parets del Vallès
Barcelona - España

Tel. +34 93 571 93 00
Fax +34 93 571 93 01
www.solerpalau.com



Ref. 9023059200